



ПОСТАНОВЛЕНИЕ

АДМИНИСТРАЦИИ ВОЛОГОДСКОГО МУНИЦИПАЛЬНОГО ОКРУГА

От 31.03.2025

г. Вологда

№ 1651-01

Об установлении публичного сервитута

Рассмотрев ходатайство акционерного общества «Газпром газораспределение Вологда», представленные документы, руководствуясь Федеральным законом от 25 октября 2001 года № 137-ФЗ «О введении в действие Земельного кодекса Российской Федерации», пунктом 1 статьи 39.37, пунктом 5 статьи 39.38, статьями 39.39, 39.43, 39.45 Земельного кодекса Российской Федерации, постановлением администрации Вологодского муниципального округа от 14 февраля 2024 года № 20-02 «Об утверждении административного регламента предоставления муниципальной услуги по установлению публичного сервитута в отношении земельного участка, находящегося в муниципальной собственности либо государственная собственность на который не разграничена», постановлением администрации Вологодского муниципального округа от 17 апреля 2024 года № 1488-01 «О наделении правом подписи отдельных документов администрации Вологодского муниципального округа в сфере имущественных и земельных отношений»,

администрация округа **ПОСТАНОВЛЯЕТ:**

1. Установить на основании ходатайства АО «Газпром газораспределение Вологда» (ИИН 3525025360, ОГРН 1023500873626, место нахождения: 160014, Вологодская область, г. Вологда, ул. Саммера, д. 4а, адрес электронной почты: info@voloblgaz.ru) публичный сервитут в интересах АО «Газпром газораспределение Вологда» в целях строительства, реконструкции и эксплуатации объекта капитального строительства к сетям инженерно-технического обеспечения (газораспределения) в рамках догазификации, с наименованием «Распределительный газопровод в п. Васильевское Вологодского района до ЗУ с КИ 35:25:0703018:1860 - т.вр. Инв №00-008986», код объекта 35-23-360-006446, в отношении земель, государственная собственность на которые не разграничена (кадастровый квартал 35:25:0703018), местоположение: Российская Федерация, Вологодская область, Вологодский муниципальный округ, п. Васильевское, а также части земельного участка с кадастровым номером 35:25:0000000:423, местоположение: Вологодская область, р-н Вологодский.

2. Установить срок публичного сервитута – 10 лет.
3. Срок, в течение которого использование земельных участков (их частей), указанных в пункте 1 настоящего постановления, в соответствии с их разрешенным использованием будет невозможно или существенно затруднено в связи с осуществлением публичного сервитута (включая срок реконструкции, ремонта инженерного сооружения) – 3 месяца.
4. Порядок установления зон с особыми условиями использования территорий и содержание ограничений прав на земельные участки в границах таких зон установлен постановлением Правительства Российской Федерации от 20 ноября 2000 года № 878 «Об утверждении Правил охраны газораспределительных сетей».
5. Утвердить границы публичного сервитута в соответствии с приложением к настоящему постановлению.
6. Плата за публичный сервитут устанавливается в соответствии со статьей 39.46 Земельного кодекса Российской Федерации в отношении земельных участков и (или) земель, находящихся в государственной или муниципальной собственности.
7. Управлению кадровой и документационной работы администрации Вологодского муниципального округа Вологодской области в течение пяти рабочих дней со дня принятия настоящего постановления:
 - 7.1. Обеспечить официальное опубликование настоящего постановления (за исключением приложений к нему) в газете «Маяк» или в «Официальном вестнике».
 - 7.2. Обеспечить размещение настоящего постановления на официальном сайте Вологодского муниципального округа в информационно-коммуникационной сети «Интернет».
8. Отделу земельных отношений управления имущественных отношений администрации Вологодского муниципального округа Вологодской области в течение пяти рабочих дней со дня принятия настоящего постановления направить копию настоящего постановления в Управление Росреестра по Вологодской области.
9. АО «Газпром газораспределение Вологда» привести земельные участки в состояние, пригодное для их использования в соответствии с разрешенным использованием, в срок не позднее чем три месяца после завершения строительства, капитального или текущего ремонта, реконструкции, эксплуатации, консервации, сноса инженерного сооружения, для размещения которых установлен публичный сервитут.

Заместитель главы округа



Т.Н. Костромина

Приложение
к постановлению
администрации Вологодского
муниципального округа
от 31.03.2025 № 1651-01



УТВЕРЖДЕНО
постановлением
администрации Вологодского
муниципального округа
от 31.03.2025 № 1651-01

Описание местоположения границ

ГРАФИЧЕСКОЕ ОПИСАНИЕ

местоположения границ населенных пунктов, территориальных зон,
особо охраняемых природных территорий,
зон с особыми условиями использования территории

Публичный сервитут в интересах акционерного общества «Газпром газораспределение Вологда» (ИНН/ОГРН 3525025360/1023500873626) в целях строительства, реконструкции, эксплуатации линейного объекта системы газоснабжения, необходимого для организации подключения (технологического присоединения) объекта капитального строительства к сетям инженерно-технического обеспечения (газораспределения) в рамках догазификации, с наименованием «Распределительный газопровод в п. Васильевское Вологодского района до ЗУ с КИ 35:25:0703018:1860 - т.вр. Инв №00-008986». Код объекта 35-23-360-006446 (наименование объекта, местоположение границ которого описано (далее - объект)

Раздел 1

Сведения об объекте

№ п/п	Характеристики объекта	Описание характеристик
1	2	3
1	Местоположение объекта	Российская Федерация, Вологодская область, Вологодский муниципальный округ, п. Васильевское
2	Площадь объекта +/- величина погрешности определения площади (Р+/- Дельта Р)	3685 кв.м ± 13 кв.м
3	Иные характеристики объекта	Публичный сервитут в интересах АО «Газпром газораспределение Вологда» (ИНН 3525025360, ОГРН 1023500873626, место нахождения: 160014, Вологодская область, г.Вологда, ул. Саммера, д.4а, адрес электронной почты: info@voloblgaz.ru) в целях строительства, реконструкции, эксплуатации линейного объекта системы газоснабжения, необходимого для организации подключения (технологического присоединения) объекта капитального строительства к сетям инженерно-технического обеспечения (газораспределения) в рамках догазификации, с наименованием: «Распределительный газопровод в п. Васильевское Вологодского района до ЗУ с КИ 35:25:0703018:1860 - т.вр. Инв №00-008986». Код объекта 35-23-360-006446. Срок действия публичного сервитута - 10 (десять) лет.

Раздел 2

Сведения о местоположении границ объекта

1. Система координат МСК-35, 3 зона

2. Сведения о характерных точках границ объекта

Обозначение характерных точек границ	Координаты, м		Метод определения координат характерной точки	Средняя квадратическая погрешность положения характерной точки (M_i), м	Описание обозначения точки на местности (при наличии)
	X	Y			
1	2	3	4	5	6
1	338305.25	3168700.65	Аналитический метод	0.10	—
2	338306.05	3168704.98	Аналитический метод	0.10	—
3	338289.75	3168708.47	Аналитический метод	0.10	—
4	338281.37	3168712.09	Аналитический метод	0.10	—
5	338271.52	3168716.92	Аналитический метод	0.10	—
6	338262.87	3168708.49	Аналитический метод	0.10	—
7	338254.55	3168716.33	Аналитический метод	0.10	—
8	338256.09	3168725.21	Аналитический метод	0.10	—
9	338263.38	3168752.12	Аналитический метод	0.10	—
10	338246.02	3168780.55	Аналитический метод	0.10	—
11	338201.99	3168803.72	Аналитический метод	0.10	—
12	338195.59	3168814.82	Аналитический метод	0.10	—
13	338210.21	3168845.57	Аналитический метод	0.10	—
14	338271.88	3168932.34	Аналитический метод	0.10	—
15	338367.27	3169067.79	Аналитический метод	0.10	—
16	338393.73	3169110.15	Аналитический метод	0.10	—
17	338407.30	3169139.67	Аналитический метод	0.10	—
18	338410.83	3169138.28	Аналитический метод	0.10	—
19	338407.99	3169130.70	Аналитический метод	0.10	—
20	338428.79	3169122.40	Аналитический метод	0.10	—
21	338436.54	3169142.57	Аналитический метод	0.10	—
22	338415.74	3169150.67	Аналитический метод	0.10	—
23	338412.75	3169142.47	Аналитический метод	0.10	—
24	338404.95	3169145.68	Аналитический метод	0.10	—
25	338389.47	3169112.89	Аналитический метод	0.10	—
26	338362.83	3169070.24	Аналитический метод	0.10	—
27	338246.74	3168907.89	Аналитический метод	0.10	—
28	338212.15	3168857.20	Аналитический метод	0.10	—
29	338205.23	3168847.86	Аналитический метод	0.10	—
30	338194.25	3168823.18	Аналитический метод	0.10	—
31	338185.61	3168827.19	Аналитический метод	0.10	—
32	338183.65	3168823.35	Аналитический метод	0.10	—
33	338192.54	3168819.19	Аналитический метод	0.10	—
34	338190.30	3168814.52	Аналитический метод	0.10	—
35	338198.68	3168800.09	Аналитический метод	0.10	—
36	338200.15	3168799.40	Аналитический метод	0.10	—
37	338217.20	3168789.85	Аналитический метод	0.10	—
38	338242.70	3168776.44	Аналитический метод	0.10	—
39	338257.49	3168751.61	Аналитический метод	0.10	—
40	338248.76	3168714.75	Аналитический метод	0.10	—
41	338262.85	3168701.60	Аналитический метод	0.10	—
42	338272.17	3168711.41	Аналитический метод	0.10	—
43	338289.35	3168703.44	Аналитический метод	0.10	—
1	338305.25	3168700.65	Аналитический метод	0.10	—

3. Сведения о характерных точках части (частей) границы объекта

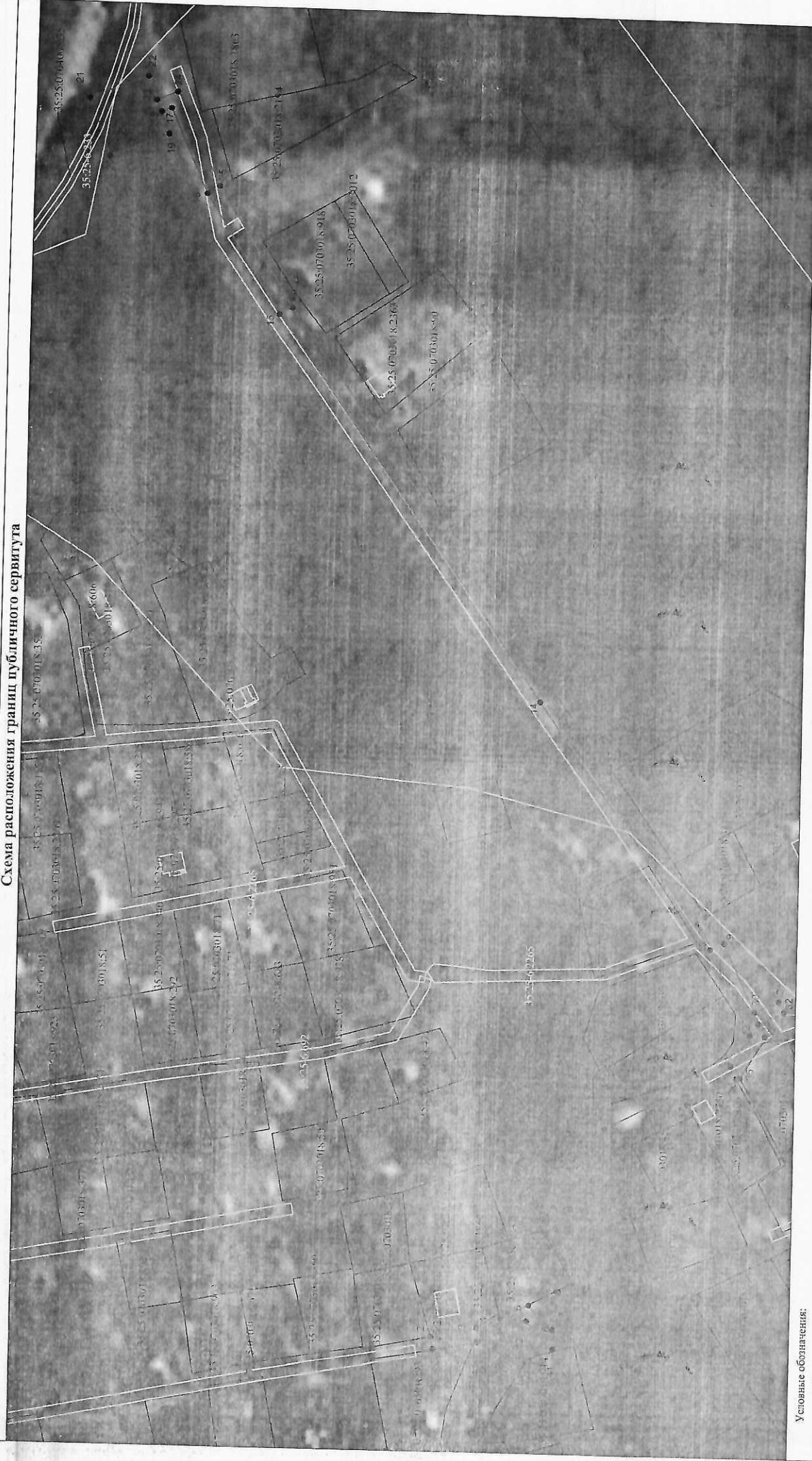
Обозначение характерных точек части границы	Координаты, м		Метод определения координат характерной точки	Средняя квадратическая погрешность положения характерной точки (M_i), м	Описание обозначения точки на местности (при наличии)
	X	Y			

1	2	3	4	5	6
-	-	-	-	-	-

Текстовое описание местоположения границ объекта		
Прохождение границы		Описание прохождения границы
от точки	до точки	
1	2	3
-	-	-

Раздел 4

Схема расположения границ публичного сервитута



Условные обозначения:

— ПС

—

1 ●

35:25:0703018
35:25:0703018:1184

- граница публичного сервитута
- существующая часть границы, имеющаяся в ЕТРН, сведения о которой доступны для определения ее местоположения
- граница ОК
- граница территориальной зоны
- обозначение характерной точки границы, сведения о которой позволяют однозначно определить ее положение на местности
- граница и номер кадастрового квартала
- кадастровый номер объекта недвижимости
- граница населенного пункта (муниципального образования)
- граница лесного участка

Масштаб 1:1000

Система координат: МСК-35 3 зона