



# ПОСТАНОВЛЕНИЕ АДМИНИСТРАЦИИ ВОЛОГОДСКОГО МУНИЦИПАЛЬНОГО ОКРУГА

От 12.09.2024

г. Вологда

№ 4036-01

## Об установлении публичного сервитута

Рассмотрев ходатайство акционерного общества «Газпром газораспределение Вологда», представленные документы, руководствуясь Федеральным законом от 25 октября 2001 года № 137-ФЗ «О введении в действие Земельного кодекса Российской Федерации», пунктом 1 статьи 39.37, пунктом 5 статьи 39.38, статьями 39.39, 39.43, 39.45 Земельного кодекса Российской Федерации, постановлением администрации Вологодского муниципального округа от 14 февраля 2024 года № 20-02 «Об утверждении административного регламента предоставления муниципальной услуги по установлению публичного сервитута в отношении земельного участка, находящегося в муниципальной собственности либо государственная собственность на который не разграничена», постановлением администрации Вологодского муниципального округа от 17 апреля 2024 года № 1488-01 «О наделении правом подписи отдельных документов администрации Вологодского муниципального округа в сфере имущественных и земельных отношений»,

администрация округа **ПОСТАНОВЛЯЕТ:**

1. Установить на основании ходатайства АО «Газпром газораспределение Вологда» (ИНН 3525025360, ОГРН 1023500873626, место нахождения: 160014, Вологодская область, г.Вологда, ул. Саммера, д.4а, адрес электронной почты: info@voloblgaz.ru, тел. 8-8172-572170) публичный сервитут в интересах АО «Газпром газораспределение Вологда» в целях реконструкции и эксплуатации объекта системы газоснабжения: «Газопровод – участок сан Новый Источник», в отношении земель, государственная собственность на которые не разграничена (кадастровый квартал 35:25:0404070 и кадастровый квартал 35:25:0602078) местоположение Российская Федерация, Вологодская область, Вологодский округ, а также части земельного участка с кадастровым номером 35:25:0000000:2953, местоположение Российская Федерация, Вологодская область, р-н Вологодский, с/п Сосновское; части земельного участка с

кадастровым номером 35:25:0000000:2935, местоположение Российская Федерация, Вологодская обл, Вологодский р-н, Вологодское лесничество, Пригородное участковое лесничество, СПК Вологодский конезавод, квартал 3, выделы 16ч, 10ч, квартал 4, выделы 9ч, 5ч, 10ч, квартал 5, выделы 4ч, 5ч, 3, 7ч, 6ч, квартал 6, выделы 1ч, 2ч, квартал 7, выделы 5ч, 6ч, 8ч; части земельного участка с кадастровым номером 35:25:0000000:7, местоположение Вологодская область, р-н Вологодский, (по автодороге Вологда-Новая Ладога).

Установить срок публичного сервитута – 10 лет.

2. Срок, в течение которого использование частей земельных участков (его частей), указанных в пункте 1 настоящего постановления, в соответствии с их разрешенным использованием будет невозможно или существенно затруднено в связи с осуществлением публичного сервитута (включая срок реконструкции, ремонта инженерного сооружения) – 3 месяца.

3. Порядок установления зон с особыми условиями использования территорий и содержание ограничений прав на земельные участки в границах таких зон установлен постановлением Правительства Российской Федерации от 20 ноября 2000 года № 878 «Об утверждении Правил охраны газораспределительных сетей».

4. Утвердить границу публичного сервитута в соответствии с приложением к настоящему постановлению.

5. Плата за публичный сервитут устанавливается в соответствии 39.46 Земельного Кодекса Российской Федерации в отношении земельных участков и земель, находящихся в государственной или муниципальной собственности.

6. Управлению кадровой и документационной работы администрации Вологодского муниципального округа в течение пяти рабочих дней со дня принятия настоящего постановления:

6.1. Обеспечить опубликование настоящего постановления (за исключением приложений к нему) в газете «Маяк» или «Официальный вестник».

6.2. Обеспечить размещение настоящего постановления на официальном сайте Вологодского муниципального округа в информационно-коммуникационной сети «Интернет».

7. Отделу земельных отношений управления имущественных отношений администрации Вологодского муниципального округа в течение пяти рабочих дней со дня принятия настоящего постановления:

7.1. Направить копию настоящего постановления в Управление Росреестра по Вологодской области.

7.2. Направить АО «Газпром газораспределение Вологда» копию настоящего постановления, сведения о лицах, являющихся правообладателями

земельных участков, указанных в пункте 1 настоящего постановления, в соответствии с требованиями подпункта 5 пункта 7 статьи 39.43 Земельного кодекса Российской Федерации.

8. АО «Газпром газораспределение Вологда»:

8.1. В соответствии с пунктом 6 статьи 3.6 Федерального Закона от 25 октября 2001 года № 137-ФЗ «О введении в действие Земельного кодекса Российской Федерации» обладатель публичного сервитута вправе заключить с правообладателями земельных участков, указанными в пункте 1 Постановления, соглашения об установлении публичного сервитута.

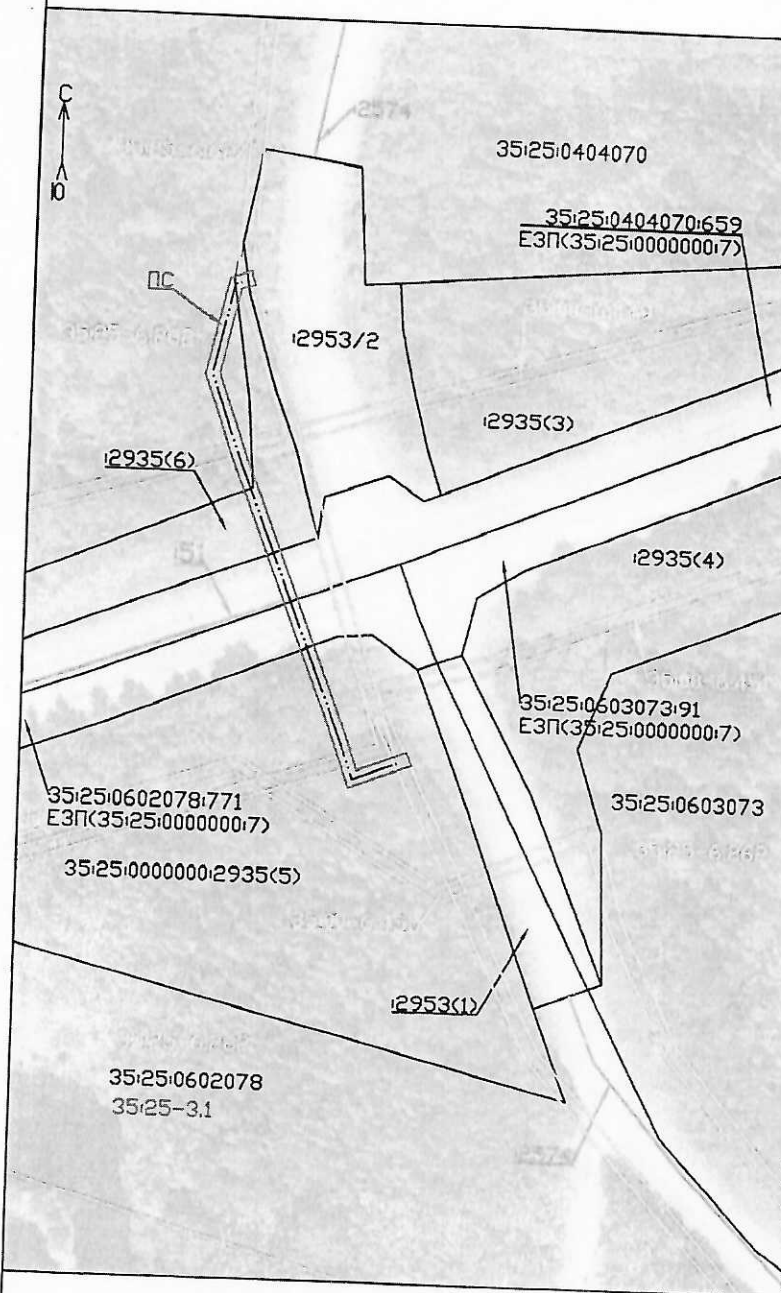
8.2. Привести земельные участки в состояние, пригодное для их использования в соответствии с видом разрешенного использования, в срок, не позднее три месяца после завершения строительства, капитального или текущего ремонта, реконструкции, эксплуатации, консервации, сноса инженерного сооружения для размещения которого установлен публичный сервитут.

**Заместитель главы округа**



**Т.Н. Костромина**

Схема расположения границ публичного сервитута



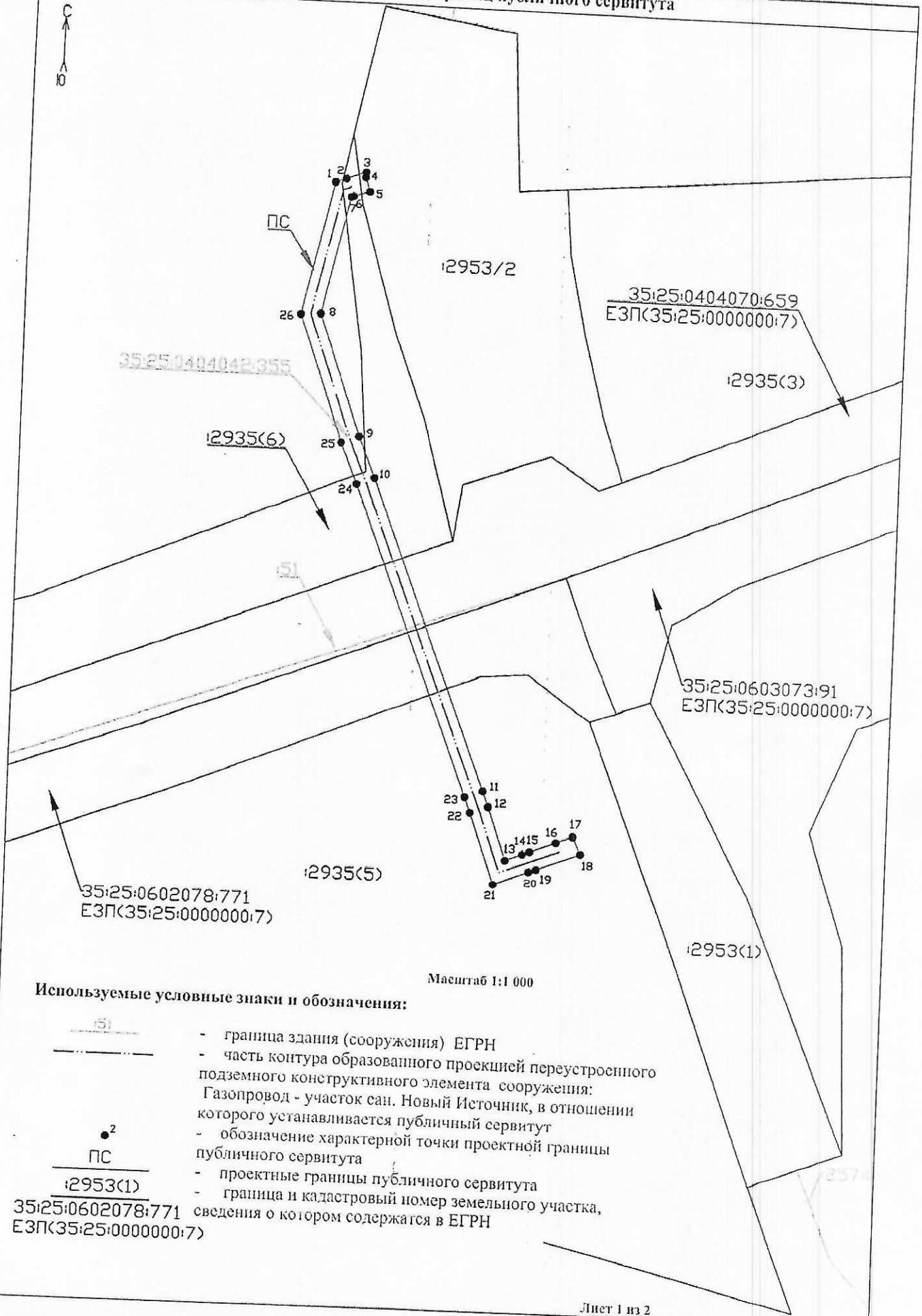
Каталог координат		
Система координат МСК-35, зона 2		
Площадь публичного сервитута: 698 кв. м		
Обозначение характерных точек границ	Координаты, м	
	X	Y
1	2	3
ПС		
1	348676.82	2307272.03
2	348677.65	2307274.30
3	348679.15	2307278.40
4	348678.02	2307278.33
5	348675.11	2307279.30
6	348673.99	2307275.93
7	348673.82	2307275.45
8	348649.29	2307269.98
9	348623.61	2307279.07
10	348614.93	2307282.61
11	348549.28	2307307.81
12	348545.98	2307309.07
13	348534.89	2307313.03
14	348536.31	2307316.64
15	348536.91	2307318.16
16	348539.05	2307323.61
17	348540.41	2307327.07
18	348536.78	2307328.79
19	348533.19	2307319.62
20	348532.59	2307318.10
21	348529.65	2307310.65
22	348544.60	2307305.31
23	348547.84	2307304.07
24	348613.45	2307278.89
25	348622.19	2307275.33
26	348649.03	2307265.82
1	348676.82	2307272.03

Масштаб 1:2 000

Используемые условные знаки и обозначения:




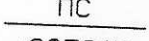
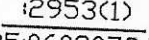
- 35:25-3.1 - граница Вологодского муниципального округа
- 151 - граница и номер здания (сооружения), сведения о котором содержатся в ЕГРН
- 35:25:0603073 - граница и номер зоны с особыми условиями использования территории, сведения о которой содержатся в ЕГРН
- 35:25:0603073 - граница и номер кадастрового квартала ЕГРН
- ПС - часть контура образованного проекцией переустроенного подземного конструктивного элемента сооружения: Газопровод - участок сан. Новый Источник, в отношении которого устанавливается публичный сервитут
- 2935(1) - проектные границы публичного сервитута
- 35:25:0602078:771 - граница и кадастровый номер земельного участка, сведения о котором содержатся в ЕГРН
- ЕЗПК(35:25:0000000:7) -

Схема расположения границ публичного сервитута



Масштаб 1:1 000

Используемые условные знаки и обозначения:

-  (5) - граница здания (сооружения) ЕГРН
-  - часть контура образованного проекцией переустроенного подземного конструктивного элемента сооружения: Газопровод - участок сан. Новый Источник, в отношении которого устанавливается публичный сервитут
-  2 - обозначение характерной точки проектной границы публичного сервитута
-  ПС - проектные границы публичного сервитута
-  2953(1) - граница и кадастровый номер земельного участка, сведения о котором содержатся в ЕГРН

35:25:0602078:771  
ЕЗП(35:25:0000000:7)



Приложения  
к постановлению  
администрации Вологодского  
муниципального округа  
от 12.09.2024 № 4036-01

УТВЕРЖДЕНЫ  
постановлением  
администрации Вологодского  
муниципального округа  
от 12.09.2024 № 4036-01

Описание местоположения границ

**ОПИСАНИЕ МЕСТОПОЛОЖЕНИЯ ГРАНИЦ**  
Публичный сервитут для размещения (эксплуатации) объекта газораспределительной сети - Газопровод - участок  
сан. Новый Источник  
 (наименование объекта, местоположение границ которого описано (далее - объект))

Раздел I

Сведения об объекте

№ п/п	Характеристики объекта	Описание характеристик
1	2	3
1	Местоположение объекта	Российская Федерация, Вологодская область, Вологодский муниципальный округ, Сосновское сельское поселение
2	Площадь объекта +/- величина погрешности определения площади (Р+/- Дельта Р)	698 кв.м ± 6 кв.м
3	Иные характеристики объекта	Публичный сервитут для размещения (эксплуатации) объекта газораспределительной сети - Газопровод - участок сан. Новый Источник. Местоположение публичного сервитута: части земель кадастрового квартала 35:25:0404070, земельные участки с кадастровыми номерами: 35:25:0000000:2935, 35:25:0000000:7,35:25:0000000:2953. Границы публичного сервитута общей площадью 698 кв.м. Срок публичного сервитута 49 (сорок девять) лет. Владелец публичного сервитута - Акционерное общество «Газпром газораспределение Вологда» (АО "Газпром газораспределение Вологда"), ИНН 3525025360, ОГРН 1023500873626, почтовый адрес: Россия, 160014, г. Вологда, ул. Саммера, д. 4А, адрес электронной почты: info@voloblgaz.ru, тел. 8(8172) 57-21-70

Раздел 2

Сведения о местоположении границ объекта

1. Система координат МСК-35, зона 2

2. Сведения о характерных точках границ объекта

Обозначение характерных точек границ	Координаты, м		Метод определения координат характерной точки	Средняя квадратическая погрешность положения характерной точки ( $M_i$ ), м	Описание обозначения точки на местности (при наличии)
	X	Y			
1	2	3	4	5	6
1	348676.82	2307272.03	Метод спутниковых геодезических измерений (определений)	0.10	-
2	348677.65	2307274.30	Метод спутниковых геодезических измерений (определений)	0.10	-
3	348679.15	2307278.40	Метод спутниковых геодезических измерений (определений)	0.10	-
4	348678.02	2307278.33	Метод спутниковых геодезических измерений (определений)	0.10	-
5	348675.11	2307279.30	Метод спутниковых геодезических измерений (определений)	0.10	-
6	348673.99	2307275.93	Метод спутниковых геодезических измерений (определений)	0.10	-
7	348673.82	2307275.45	Метод спутниковых геодезических измерений (определений)	0.10	-
8	348649.29	2307269.98	Метод спутниковых геодезических измерений (определений)	0.10	-
9	348623.61	2307279.07	Метод спутниковых геодезических измерений (определений)	0.10	-
10	348614.93	2307282.61	Метод спутниковых геодезических измерений (определений)	0.10	-
11	348549.28	2307307.81	Метод спутниковых геодезических измерений (определений)	0.10	-
12	348545.98	2307309.07	Метод спутниковых геодезических измерений (определений)	0.10	-
13	348534.89	2307313.03	Метод спутниковых геодезических измерений (определений)	0.10	-



14	348536.31	2307316.64	Метод спутниковых геодезических измерений (определений)	0.10	-
15	348536.91	2307318.16	Метод спутниковых геодезических измерений (определений)	0.10	-
16	348539.05	2307323.61	Метод спутниковых геодезических измерений (определений)	0.10	-
17	348540.41	2307327.07	Метод спутниковых геодезических измерений (определений)	0.10	-
18	348536.78	2307328.79	Метод спутниковых геодезических измерений (определений)	0.10	-
19	348533.19	2307319.62	Метод спутниковых геодезических измерений (определений)	0.10	-
20	348532.59	2307318.10	Метод спутниковых геодезических измерений (определений)	0.10	-
21	348529.65	2307310.65	Метод спутниковых геодезических измерений (определений)	0.10	-
22	348544.60	2307305.31	Метод спутниковых геодезических измерений (определений)	0.10	-
23	348547.84	2307304.07	Метод спутниковых геодезических измерений (определений)	0.10	-
24	348613.45	2307278.89	Метод спутниковых геодезических измерений (определений)	0.10	-
25	348622.19	2307275.33	Метод спутниковых геодезических измерений (определений)	0.10	-
26	348649.03	2307265.82	Метод спутниковых геодезических измерений (определений)	0.10	-
1	348676.82	2307272.03	Метод спутниковых геодезических измерений (определений)	0.10	-

3. Сведения о характерных точках части (частей) границы объекта

Обозначение характерных точек части границы	Координаты, м		Метод определения координат характерной точки	Средняя квадратическая погрешность положения характерной точки ( $M_t$ ), м	Описание обозначения точки на местности (при наличии)
	X	Y			
1	2	3	4	5	6
-	-	-	-	-	-

Текстовое описание местоположения границ объекта		
Прохождение границы		Описание прохождения границы
от точки	до точки	
1	2	
1	2	3
2	3	-
3	4	-
4	5	-
5	6	-
6	7	-
7	8	-
8	9	-
9	10	-
10	11	-
11	12	-
12	13	-
13	14	-
14	15	-
15	16	-
16	17	-
17	18	-
18	19	-
19	20	-
20	21	-
21	22	-
22	23	-
23	24	-
24	25	-
25	26	-
26	1	-