



ПОСТАНОВЛЕНИЕ

АДМИНИСТРАЦИИ ВОЛОГОДСКОГО МУНИЦИПАЛЬНОГО ОКРУГА

От 17.10.2024

г. Вологда

№ 4494-01

Об установлении публичных сервитутов

Рассмотрев ходатайства акционерного общества «Газпром газораспределение Вологда», представленные документы, руководствуясь Федеральным законом от 25 октября 2001 года № 137-ФЗ «О введении в действие Земельного кодекса Российской Федерации», пунктом 1 статьи 39.37, пунктом 5 статьи 39.38, статьями 39.39, 39.43, 39.45 Земельного кодекса Российской Федерации, постановлением администрации Вологодского муниципального округа от 14 февраля 2024 года № 20-02 «Об утверждении административного регламента предоставления муниципальной услуги по установлению публичного сервитута в отношении земельного участка, находящегося в муниципальной собственности либо государственная собственность на который не разграничена», постановлением администрации Вологодского муниципального округа от 17 апреля 2024 года № 1488-01 «О наделении правом подписи отдельных документов администрации Вологодского муниципального округа в сфере имущественных и земельных отношений»,

администрация округа **ПОСТАНОВЛЯЕТ:**

1. Установить на основании ходатайства АО «Газпром газораспределение Вологда» (ИНН 3525025360, ОГРН 1023500873626, место нахождения: 160014, Вологодская область, г. Вологда, ул. Саммера, д. 4а, адрес электронной почты: info@voloblgaz.ru) публичный сервитут в интересах АО «Газпром газораспределение Вологда» в целях прокладки, переустройства, переноса инженерных коммуникаций, их эксплуатация в границах полос отвода и придорожных полос автомобильных дорог в отношении объекта: «Распределительный газопровод в д. Маурино Майское с/п Вологодского района до ЗУ с КН 35:25:0501005:0012. Код объекта 35-21-360-004407», в отношении части земельных участков с кадастровыми номерами 35:25:0501005:44, 35:25:0501036:68 (ЕЗП 35:25:0000000:332), местоположение: Российская Федерация, Вологодская область, Вологодская область, Вологодский муниципальный округ, д. Маурино Октябрьского сельсовета. Установить срок публичного сервитута – 10 лет.

2. Установить на основании ходатайства АО «Газпром газораспределение Вологда» (ИНН 3525025360, ОГРН 1023500873626, место нахождения: 160014, Вологодская область, г. Вологда, ул. Саммера, д. 4а, адрес электронной почты: info@voloblgaz.ru) публичный сервитут в интересах АО «Газпром газораспределение Вологда» в целях прокладки, переустройства, переноса инженерных коммуникаций, их эксплуатация в границах полос отвода и придорожных полос автомобильных дорог в отношении объекта: «Распределительный газопровод в д. Маурино Майское с/п Вологодского района до ЗУ с КН 35:25:0501005:28. Код объекта 35-21-360-005347», в отношении части земельных участков с кадастровыми номерами 35:25:0501005:51 (ЕЗП 35:25:0000000:227), 35:25:0501037:291 (ЕЗП 35:25:0000000:298), местоположение: Российская Федерация, Вологодская область, Вологодская область, Вологодский муниципальный округ, д. Маурино Октябрьского сельсовета. Установить срок публичного сервитута – 10 лет.

3. Срок, в течение которого использование частей земельных участков (его частей), указанных в пунктах 1, 2 настоящего постановления, в соответствии с их разрешённым использованием будет невозможно или существенно затруднено в связи с осуществлением публичного сервитута (включая срок реконструкции, ремонта инженерного сооружения) – отсутствует.

4. Порядок установления зон с особыми условиями использования территорий и содержание ограничений прав на земельные участки в границах таких зон установлен постановлением Правительства Российской Федерации от 20 ноября 2000 года № 878 «Об утверждении Правил охраны газораспределительных сетей».

5. Утвердить границы публичных сервитутов в соответствии с приложениями 1, 2 к настоящему постановлению.

6. Плата за публичные сервитуты устанавливается в соответствии со статьёй 39.46 Земельного кодекса Российской Федерации в отношении земельных участков и (или) земель, находящихся в государственной или муниципальной собственности.

7. Управлению кадровой и документационной работы администрации Вологодского муниципального округа Вологодской области в течение пяти рабочих дней со дня принятия настоящего постановления:

7.1. Обеспечить опубликование настоящего постановления (за исключением приложений к нему) в газете «Маяк».

7.2. Обеспечить размещение настоящего постановления на официальном сайте Вологодского муниципального округа в информационно-коммуникационной сети «Интернет».

8. Отделу земельных отношений управления имущественных отношений администрации Вологодского муниципального округа Вологодской области в течение пяти рабочих дней со дня принятия настоящего постановления направить копию настоящего постановления в Управление Росреестра по Вологодской области.

9. АО «Газпром газораспределение Вологда» привести земельные участки в состояние, пригодное для их использования в соответствии с разрешённым использованием, в срок не позднее чем за три месяца после завершения строительства, капитального или текущего ремонта, реконструкции, эксплуатации, консервации, сноса инженерного сооружения, для размещения которых установлены публичные сервитуты.

Заместитель главы округа



Т.Н. Костромина



Приложения
к постановлению
администрации Вологодского
муниципального округа
от 17.10.2024 № 4797-01

УТВЕРЖДЕНЫ
постановлением
администрации Вологодского
муниципального округа
от 17.10.2024 № 4797-01

Описание местоположения границ

ОПИСАНИЕ МЕСТОПОЛОЖЕНИЯ ГРАНИЦ

Публичный сервитут в целях прокладки, переустройства, переноса инженерных коммуникаций, их эксплуатация в границах полос отвода и придорожных полос автомобильных дорог в отношении объекта: Распределительный газопровод в д. Маурино Майское с/п Вологодского района до ЗУ с КН 35:25:0501005:0012. Код объекта 35-21-360-004407

(наименование объекта, местоположение границ которого описано (далее - объект))

Раздел 1

Сведения об объекте

Сведения об объекте		
№ п/п	Характеристики объекта	Описание характеристик
1	2	3
1	Местоположение объекта	Российская Федерация, Вологодская область, Вологодский муниципальный округ, д. Маурино
2	Площадь объекта +/- величина погрешности определения площади (Р+/- Дельта Р)	430 кв.м ± 9 кв.м
3	Иные характеристики объекта	Публичный сервитут устанавливается в интересах АО «Газпром газораспределение Вологда» (ИНН 3525025360, ОГРН 1023500873626, место нахождения: 160014, Вологодская область, г.Вологда, ул. Саммера, д.4а, адрес электронной почты: info@voloblgaz.ru) в целях прокладки, переустройства, переноса инженерных коммуникаций, их эксплуатация в границах полос отвода и придорожных полос автомобильных дорог в отношении объекта: Распределительный газопровод в д. Маурино Майское с/п Вологодского района до ЗУ с КН 35:25:0501005:0012. Код объекта 35-21-360-004407. Срок действия публичного сервитута - 10 (десять) лет.

Раздел 2

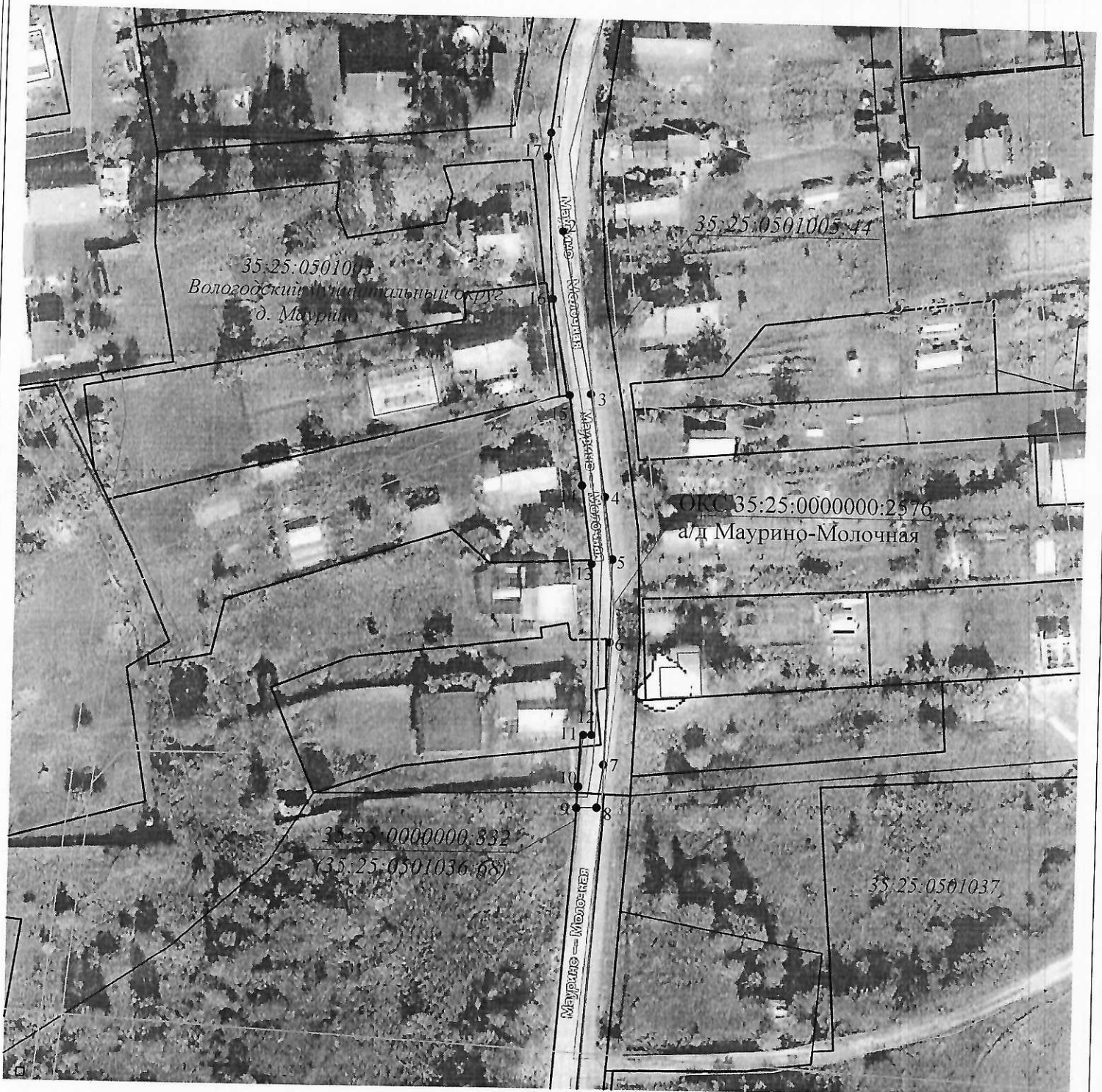
Сведения о местоположении границ объекта					
1. Система координат <u>МСК-35, зона 2</u>					
2. Сведения о характерных точках границ объекта					
Обозначение характерных точек границ	Координаты, м		Метод определения координат характерной точки	Средняя квадратическая погрешность положения характерной точки (M _i), м	Описание обозначения точки на местности (при наличии)
	X	Y			
1	2	3	4	5	6
1	359237.70	2313497.44	Метод спутниковых геодезических измерений (определений)	0.10	-
2	359219.12	2313500.13	Метод спутниковых геодезических измерений (определений)	0.10	-
3	359188.51	2313506.20	Метод спутниковых геодезических измерений (определений)	0.10	-
4	359169.19	2313509.29	Метод спутниковых геодезических измерений (определений)	0.10	-
5	359157.50	2313510.96	Метод спутниковых геодезических измерений (определений)	0.10	-
6	359141.87	2313510.77	Метод спутниковых геодезических измерений (определений)	0.10	-
7	359118.90	2313510.20	Метод спутниковых геодезических измерений (определений)	0.10	-
8	359110.75	2313509.14	Метод спутниковых геодезических измерений (определений)	0.10	-
9	359110.61	2313505.34	Метод спутниковых геодезических измерений (определений)	0.10	-
10	359113.48	2313505.43	Метод спутниковых геодезических измерений (определений)	0.10	-
11	359114.68	2313505.47	Метод спутниковых геодезических измерений (определений)	0.10	-
12	359114.69	2313505.60	Метод спутниковых геодезических измерений (определений)	0.10	-
13	359124.49	2313506.30	Метод спутниковых геодезических измерений (определений)	0.10	-

14	359124.52	2313507.83	Метод спутниковых геодезических измерений (определений)	0.10	-
15	359156.55	2313507.10	Метод спутниковых геодезических измерений (определений)	0.10	-
16	359157.30	2313506.99	Метод спутниковых геодезических измерений (определений)	0.10	-
17	359171.28	2313504.95	Метод спутниковых геодезических измерений (определений)	0.10	-
18	359188.21	2313502.20	Метод спутниковых геодезических измерений (определений)	0.10	-
19	359206.38	2313498.58	Метод спутниковых геодезических измерений (определений)	0.10	-
20	359233.11	2313496.90	Метод спутниковых геодезических измерений (определений)	0.10	-
1	359237.70	2313497.44	Метод спутниковых геодезических измерений (определений)	0.10	-

3. Сведения о характерных точках части (частей) границы объекта

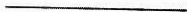







Обозначение характерных точек части границы	Координаты, м		Метод определения координат характерной точки	Средняя квадратическая погрешность положения характерной точки (M_t), м	Описание обозначения точки на местности (при наличии)
	X	Y			
1	2	3	4	5	6
-	-	-	-	-	-

Схема расположения границ публичного сервитута



Масштаб 1:1000

Условные обозначения:

-  - граница населенного пункта
-  - граница публичного сервитута
-  - ось проектируемого газопровода
-  - граница кадастрового квартала
- 35:25:0501005* - номер кадастрового квартала
-  - граница объектов капитального строительства (здания, строения, сооружения)
-  - существующая часть границы земельного участка, сведения о которой содержатся в ЕГРН
- 35:25:0501005:44* - кадастровый номер земельного участка, сведения о котором содержатся в ЕГРН
-  1 - обозначение характерной точки границы публичного сервитута
-  - граница зоны с особыми условиями использования

ОПИСАНИЕ МЕСТОПОЛОЖЕНИЯ ГРАНИЦ

Публичный сервитут в целях прокладки, переустройства, переноса инженерных коммуникаций, их эксплуатация в границах полос отвода и придорожных полос автомобильных дорог в отношении объекта: Распределительный газопровод в д. Маурино Майское с/п Вологодского района до ЗУ с КН 35:25:0501005:28.

Код объекта 35-21-360-005347

(наименование объекта, местоположение границ которого описано (далее - объект))

Раздел 1

Сведения об объекте

Сведения об объекте		
№ п/п	Характеристики объекта	Описание характеристик
1	2	3
1	Местоположение объекта	Российская Федерация, Вологодская область, Вологодский муниципальный округ, д. Маурино
2	Площадь объекта +/- величина погрешности определения площади (P +/- Дельта P)	491 кв.м ± 7 кв.м
3	Иные характеристики объекта	Публичный сервитут устанавливается в интересах АО «Газпром газораспределение Вологда» (ИНН 3525025360, ОГРН 1023500873626, место нахождения: 160014, Вологодская область, г.Вологда, ул. Саммера, д.4а, адрес электронной почты: info@voloblgaz.ru) в целях прокладки, переустройства, переноса инженерных коммуникаций, их эксплуатация в границах полос отвода и придорожных полос автомобильных дорог в отношении объекта: Распределительный газопровод в д. Маурино Майское с/п Вологодского района до ЗУ с КН 35:25:0501005:28. Код объекта 35-21-360-005347. Срок действия публичного сервитута - 10 (десять) лет.

Раздел 2

Сведения о местоположении границ объекта

1. Система координат МСК-35, зона 2

2. Сведения о характерных точках границ объекта

Обозначение характерных точек границ	Координаты, м		Метод определения координат характерной точки	Средняя квадратическая погрешность положения характерной точки (M _t), м	Описание обозначения точки на местности (при наличии)
	X	Y			
1	2	3	4	5	6
1	359296.63	2313505.09	Аналитический метод	0.10	—
2	359299.20	2313523.09	Аналитический метод	0.10	—
3	359303.13	2313542.55	Аналитический метод	0.10	—
4	359308.45	2313566.59	Аналитический метод	0.10	—
5	359314.43	2313597.61	Аналитический метод	0.10	—
6	359322.64	2313625.87	Аналитический метод	0.10	—
7	359318.84	2313627.04	Аналитический метод	0.10	—
8	359314.70	2313612.83	Аналитический метод	0.10	—
9	359312.86	2313613.37	Аналитический метод	0.10	—
10	359311.84	2313609.47	Аналитический метод	0.10	—
11	359313.57	2313608.96	Аналитический метод	0.10	—
12	359310.53	2313598.55	Аналитический метод	0.10	—
13	359304.54	2313567.46	Аналитический метод	0.10	—
14	359303.88	2313564.64	Аналитический метод	0.10	—
15	359303.15	2313564.77	Аналитический метод	0.10	—
16	359302.42	2313560.83	Аналитический метод	0.10	—
17	359302.98	2313560.74	Аналитический метод	0.10	—
18	359299.20	2313543.33	Аналитический метод	0.10	—
19	359297.84	2313535.93	Аналитический метод	0.10	—
20	359295.82	2313522.70	Аналитический метод	0.10	—
21	359294.15	2313511.77	Аналитический метод	0.10	—
22	359293.09	2313504.80	Аналитический метод	0.10	—
1	359296.63	2313505.09	Аналитический метод	0.10	—

3. Сведения о характерных точках части (частей) границы объекта

Обозначение характерных точек части границы	Координаты, м		Метод определения координат характерной точки	Средняя квадратическая погрешность положения характерной точки (M _t), м	Описание обозначения точки на местности (при наличии)
	X	Y			
1	2	3	4	5	6
—	—	—	—	—	—

Схема расположения границ публичного сервитута



Масштаб 1:1000

УСЛОВНЫЕ ОБОЗНАЧЕНИЯ

- - проектные границы публичного сервитута;
- - проектное местоположение газопровода;
- - существующая часть границы, имеющая в ЕГРН сведения достаточны для определения ее местоположения
- - границы кадастрового квартала;
- - граница населенного пункта;
- - граница объекта капитального строительства;
- - граница зон с особыми условиями использования территории
- :83 - обозначение номера земельного участка;
- 35:25:0501036 - обозначение кадастрового квартала;
- :204 - обозначение объекта капитального строительства
- :25-6.1063 - обозначение зон с особыми условиями использования территории
- 101 - характерные точки границы публичного сервитута