



ИНВЕСТИЦИОННЫЙ ПАСПОРТ ВОЛОГОДСКОГО РАЙОНА



2020



СОДЕРЖАНИЕ

- 4** **ВОЛОГОДСКИЙ РАЙОН В ЦИФРАХ**
- 6 / Вологодский район. Экономика. Векторы развития
- 8 / Сельское хозяйство
- 12 / Инвестиционный портфель
- 14 / Промышленность
- 15 / Инвестиционный портфель
- 16 / Туризм
- 18 / Инвестиционный портфель
- 20 / Потребительский рынок
- 21 / Развитие многоформатной торговли
- 22 / Малый бизнес
- 23 / Успешный бизнес-кейс
- 24 / Традиционные бренды района
- 26 / Инфраструктура района. Инженерно-коммунальная
- 27 / Транспортная
- 28 / Жилищное строительство
- 30 / Население
- 31 / Социально-значимые сферы. Здравоохранение, образование, культура, спорт.
- 32 / Точки роста Вологодского района
- 34** **ИНВЕСТИЦИОННАЯ ПОЛИТИКА**
- 36 / Инвестиционный климат
- 37 / Инфраструктура поддержки инвесторов
- 40 / Транспорт и связь
- 41** **ПОРТФЕЛЬ ИНВЕСТИЦИОННЫХ ПЛОЩАДОК**



**Олег
Александрович
Кувшинников**

ГУБЕРНАТОР ВОЛОГОДСКОЙ
ОБЛАСТИ

Вологодский район является одним из ключевых муниципалитетов для нашей области. Это территория с мощным экологическим и ресурсным потенциалом, обладающая огромными возможностями для дальнейшего экономического и социального развития.

Вологодский район – это настоящая житница Вологодчины! Он издавна славится своими сельскохозяйственными традициями. Территория района перспективна для развития туризма, активного отдыха и малоэтажной жилищной застройки.

Сельское хозяйство, промышленность и туризм – это те три направления, развитие которых является приоритетной задачей. И именно на это направлена инвестиционная политика администрации района при полной поддержке регионального правительства. Общими

усилиями здесь созданы наилучшие условия для ведения бизнеса и реализации проектов развития экономики и социальной сферы.

Сейчас Вологодский район – это один из самых политически и экономически стабильных районов Вологодчины и лидер по многим отраслям. Особая роль в этом принадлежит команде главы района Сергея Жестяникова. Руководство муниципалитета умеет ставить цели и добиваться результатов. Благодаря слаженной работе район достиг очень высоких показателей социально-экономического развития. И сейчас эти достижения нужно только приумножать.

Убежден, что знакомство с Вологодским районом откроет новые горизонты для развития Вашего бизнеса!

**Сергей
Геннадиевич
Жестяников**

ГЛАВА ВОЛОГОДСКОГО
РАЙОНА

Уважаемые инвесторы!

Вологодский район имеет богатую историю, славные культурные и духовные традиции. Богатые природные ресурсы, благоприятная экологическая ситуация и климатические условия, наличие свободных трудовых ресурсов делают нашу территорию привлекательной и конкурентоспособной для развития сотрудничества и партнерства. Мы придаем огромное значение экономической стабильности, повышению уровня и качества жизни населения, обеспечению комфортных условий его проживания, ставим перед собой задачу по привлечению инвесторов.

Представляем вашему вниманию «Инвестиционный паспорт Вологодского района», ознакомившись с которым потенциальный инвестор получит полную и достоверную информацию об эконо-



мическом потенциале района, инвестиционном климате, системе поддержки предпринимательства. Это позволит объективно оценить привлекательность вложения капитала, а также найти надежных партнеров и принять решение о начале работы с нами.

Администрация района готова оказывать поддержку инвесторам, создавать благоприятные условия для реализации проектов, способствующих укреплению экономического потенциала района, развитию его инфраструктуры, повышению занятости и материального благосостояния его жителей. Надеюсь, что ваш искренний интерес к нашему району положит начало плодотворному и взаимовыгодному сотрудничеству!

ВОЛОГОДСКИЙ РАЙОН В ЦИФРАХ



5-е по величине муниципальное образование региона



10 сельских поселений



52,1 тысячи человек среднегодовая численность населения



125 дней в году – безморозный период



4,55 тыс. кв. км. – площадь района



50% всей территории – лесные массивы

ВОЛОГОДСКИЙ РАЙОН
– ОДИН ИЗ ВЕДУЩИХ ПРОИЗВОДИТЕЛЕЙ ПРОДОВОЛЬСТВИЯ ДЛЯ ВСЕГО РЕГИОНА



**ВОЛОГОДСКИЙ РАЙОН –
ТЕРРИТОРИЯ ИНВЕСТИЦИЙ**

ВОЛОГОДСКИЙ РАЙОН. ЭКОНОМИКА

3 ВЕКТОРА РАЗВИТИЯ

Сельское хозяйство, промышленность и туризм – фундамент, на котором базируется и развивается экономика Вологодского района. Каждое из этих направлений – идеальная площадка для инвестиций.



СЕЛЬСКОЕ ХОЗЯЙСТВО

70% – доля сельского хозяйства в структуре экономики

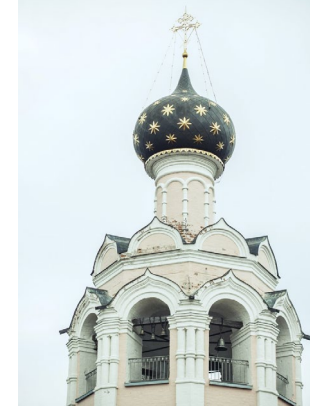
Вологодский район – лидер агропромышленного комплекса региона

ТОЧКИ РОСТА

- Внедрение новых производственных объектов и технологий
- Строительство и модернизация животноводческих комплексов и предприятий по первичной переработке с/х продукции

ТУРИЗМ

Развитие внутреннего туризма – одно из приоритетных направлений социально-экономического развития района. Вологодский район – в пятерке лидеров по объему туристического потока.



ТОЧКИ РОСТА

- Создание рекреационного кластера на территории района, троп и парков здоровья
- Развитие придорожного сервиса и туризма выходного дня
- Развитие активного и спортивного туризма на базе «Центра отдыха и развлечений «Y.E.S.»
- Развитие спортивного туризма (открытие спортивной школы по футболу в п. Грибково
- Развитие объектов спортивного туризма в п. Майский и п. Васильевское Развитие событийного туризма (спортивные, культурные мероприятия) Освоение территории побережья Кубенского озера, формирование новых туров выходного дня (в том числе, о. Спас-Каменный)
- Создание тематического парка развлечений для детей в Центре «YES».



ПРОМЫШЛЕННОСТЬ

КЛЮЧЕВЫЕ НАПРАВЛЕНИЯ:

- пищевая,
- текстильная,
- деревообрабатывающая промышленность,
- теплоэнергетика.

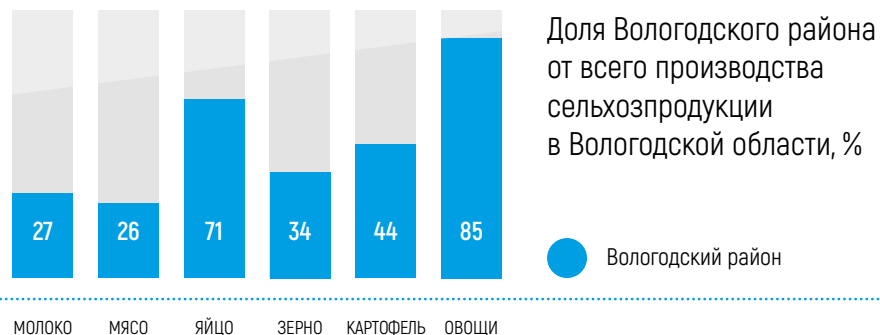
ТОЧКИ РОСТА

- Увеличение доли промышленного производства в отраслевой структуре экономики
- Модернизация основных фондов предприятий
- Сохранение и популяризация культурного наследия через развитие усадебного, событийного и культурно-познавательного туризма



СЕЛЬСКОЕ ХОЗЯЙСТВО

Вологодский район – лидер сельского хозяйства в регионе



МОЛОКО МЯСО ЯЙЦО ЗЕРНО КАРТОФЕЛЬ ОВОЩИ

Доля Вологодского района от всего производства сельхозпродукции в Вологодской области, %



87% – доля молочного животноводства от всей производимой сельхозпродукции



1/3

всей сельскохозяйственной продукции региона производится в Вологодском районе

4024

человек работают в секторе АПК

24

организации занимаются производством сельхозпродукции

41 872

голов КРС

ВЕДУЩИЕ ПРЕДПРИЯТИЯ ПО ПРОИЗВОДСТВУ МОЛОКА:

- ОАО «Заря»
- АО «Племзавод «Родина»
- СХПК «Племзавод «Майский»
- СПК «Агрофирма «Красная Звезда»
- СХПК колхоз «Передовой»

ПЕРВЕНСТВО ВОЛОГОДСКОГО РАЙОНА В РЕГИОНЕ ПО ПОГОЛОВЬЮ КРУПНОГО РОГАТОГО СКОТА

В 2019 ГОДУ В РАЙОНЕ ДОСТИГНУТЫ РЕКОРДЫ ПО ПРОИЗВОДСТВУ:



1

ПРОИЗВОДСТВО МОЛОКА

место в Вологодской области



1

ПРОИЗВОДСТВО ЗЕРНА

место в Вологодской области



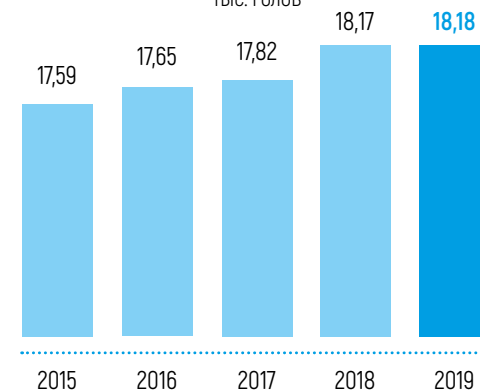
2

ПРОИЗВОДСТВО МЯСА

место в Вологодской области

ПОГОЛОВЬЕ КОРОВ

ТЫС. ГОЛОВ



ДИНАМИКА В СФЕРЕ РАСТЕНИЕВОДСТВА

Вологодский район – лидер среди районов области

ПРОИЗВОДСТВО ЗЕРНА ВО ВСЕХ КАТЕГОРИЯХ ХОЗЯЙСТВ ТЫС. ТОНН



68 010 тонн

– валовый сбор зерна во всех категориях хозяйств по итогам 2019 года

72 022 га

– посевные площади во всех категориях хозяйств

ПРОИЗВОДСТВО КАРТОФЕЛЯ СЕЛЬХОЗПРЕДПРИЯТИЯМИ ТЫС. ТОНН



СПК «Племенной конный завод «Вологодский»

УСПЕШНЫЙ БИЗНЕС-КЕЙС

СПК «Племенной конный завод «Вологодский» - одно из самых быстроразвивающихся и успешных сельхозпредприятий Вологодского района. В своем развитии оно применяет комплексный и поэтапный подход, что позволяет оптимизировать ресурсы и достигать высоких показателей.

В 2019 году на СПК «Племенной конный завод «Вологодский» началась реализация первого этапа – строительство современного и большого телятника на 460 голов. Здесь будут содержать телят в возрасте от 2,5 до 12 месяцев. Инвестиции составили 45 миллионов рублей. Телятник оснащен современным оборудованием, на скотоместах теплые полы, выполненные по современной технологии «ТЕРМАЛ». Все поилки находятся в системе подогрева водопровода.

«Мы поставили себе задачу – увеличить поголовье и улучшить содержание наших животных. Строить здание начали в декабре прошлого года. В некоторых местах была заболоченная местность. Работ было достаточно много, но мы выполнили все в срок. Сейчас строительство объекта находится в стадии завершения», - рассказал председатель СПК «ПКЗ «Вологодский» Юрий Усиков.

В дальнейшем СПК планирует построить молочно-товарную ферму на 800 голов. Она будет оснащена роботизированной системой доения. Общая стоимость проекта – порядка 345 миллионов рублей.

ИНВЕСТИЦИОННЫЙ ПОРТФЕЛЬ ПРОЕКТОВ



В 2019 году сельхозпредприятия района реализовали целый ряд крупных инвестиционных проектов.

- Завершено строительство II очереди животноводческой фермы на 1400 коров и 1728 голов молодняка» вблизи д. Гончарка ОАО «Заря»
- Введена в эксплуатацию II очередь зерносушильного комплекса в д. Непотягово СПК (колхоз) «Пригородный»
- Проведена реконструкция животноводческой фермы на 200 скотомест в п. Семеново-2 СПК «Агрофирма «Красная Звезда»
- Строительство овощехранилища в СХПК «Племзавод Майский» в д. Новое.

В стадии реализации в 2019 году

- Тепличный комплекс для выращивания сельскохозяйственных культур п. Васильевское ООО «Вологодская зелень»
- Создание лаборатории ДНК в п. Дорожный ОАО «Племпредприятие «Вологодское»
- Строительство роботизированной фермы на 543 головы в п. Васильевское АО «Племзавод «Родина»
- Строительство №1 и №2 телятников по 230 голов в с. Погорелово СПК ПКЗ «Вологодский»
- Строительство четырех МТФ на 120 голов каждая с системой роботизированного доения д. Шолохово СХПК «Новленский»
- Строительство телятника на 661 голову в п. Непотягово СПК колхоз «Пригородный»
- Строительство 4 теплиц на фундаменте д. Новое СХПК Племзавод Майский

1,12 млрд рублей
– общий объем
инвестиций в развитие
отрасли



ПРОМЫШЛЕННОСТЬ



Пищевая, текстильная, деревообрабатывающая промышленность и теплоэнергетика – ключевые отрасли в развитии экономики района



ИНВЕСТИЦИОННЫЙ ПОРТФЕЛЬ

В целях диверсификации экономики и развития промышленного производства в районе активно идет реализация инвестиционных проектов по созданию новых производственных предприятий.

ООО «Аквапродукт»
создание индустриального хозяйства по производству рыбы лососевых пород в п. Грибково



СПК «Агрофирма «Красная звезда»
Строительство цеха по производству колбасных изделий

ООО «Фабрика Хруста»
Строительство производственного здания по изготовлению снековой продукции в д. Непотягово



ЗАО «МЕЗОН»
Расширение центра научно-производственного центра точного машиностроения в д. Прохорово

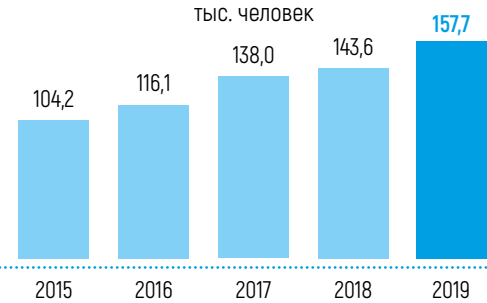
ТУРИЗМ

Развитие туризма – одно из приоритетных направлений социально-экономического развития района.

КЛЮЧЕВЫЕ НАПРАВЛЕНИЯ:

- Спортивно-оздоровительный
- Культурно-познавательный
- Событийный

КОЛИЧЕСТВО ТУРИСТОВ И ЭКСКУРСАНТОВ



11

объектов
показа



15

средств
размещения



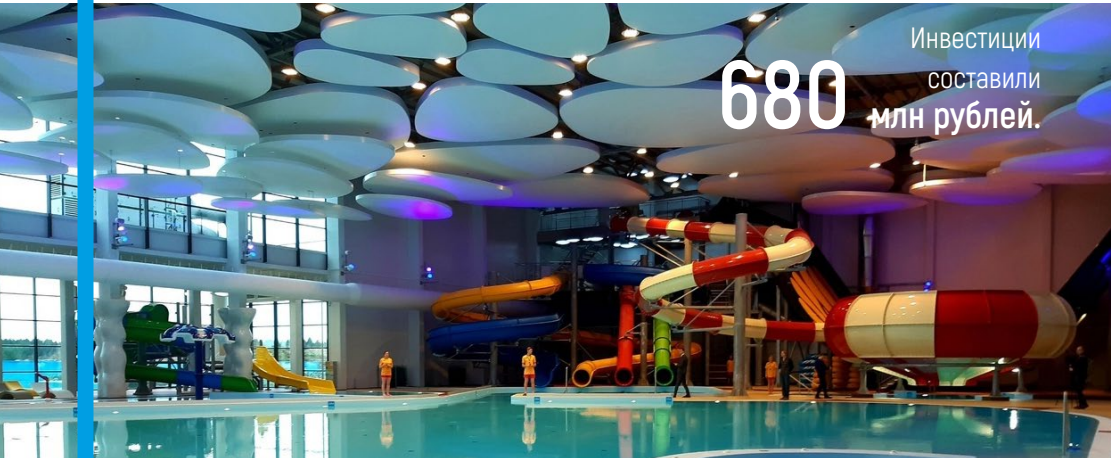
1

санаторий

Вологодский район в **5**-ке лидеров региона
по туристическому потоку

ИНВЕСТИЦИОННЫЙ ПОРТФЕЛЬ ПРОЕКТОВ

Тематический парк на базе Центра активного отдыха и туризма «У.Е.С.» в поселке Стризнево – крупнейший инвестиционный проект в сфере туризма. 2019 год – ввод уникального для Вологодской области объекта – аквапарка площадью 5800 кв.метров.



Инвестиции
составили
680
млн рублей.



Центр отдыха
и развлечений
У.Е.С.

УСПЕШНЫЙ БИЗНЕС-КЕЙС

Компания Центр отдыха и развлечений У.Е.С. начала работать в Вологодском районе в 2012 году: открытие круглогодичной базы Центра. За это время было реализовано несколько проектов в сфере туризма и культурно-массового отдыха. Компания стремится к высокому качеству предоставляемых услуг. На пути к реализации новых проектов специалисты компании максимально погружаются во все нюансы, которые до этого казались незначительными, изучают их, чтобы превзойти ожидания даже самых взыскательных гостей. Сейчас на территории Центра продолжается реализация проекта тематического парка развлечений Центра У.Е.С.. Первым этапом был Динопарк, который уже полюбили жители нашего города и области. А в этом году запущен 2-й этап – Аквапарк. Инвестора всегда ждут риски, административные барьеры на пути к реализации задуманного. Но в Вологодском районе благодаря тесным взаимоотношениям с администрацией удастся снизить это влияние. Это говорит о заинтересованности руководителей администрации Вологодского района в продолжении реализации таких проектов и создании благотворного климата. Тесное взаимодействие и оперативное решение возникающих вопросов позволит развиваться компании в том же ключе и в будущем!

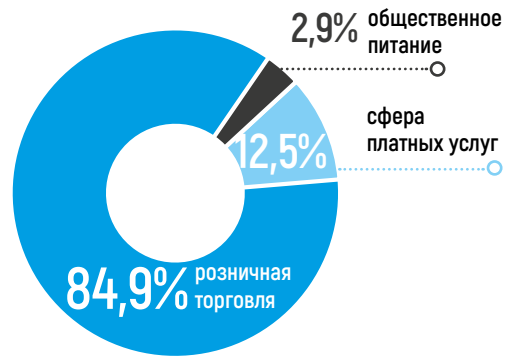
В 2017-2019 годах при поддержке Фонда президентских грантов, областного и районного бюджетов были реализованы проекты по ландшафтной реконструкции старинного парка с каскадом прудов, газификации и восстановлению системы отопления, замене кровли главного дома объекта культурного наследия «Усадьба Спасское-Куркино» и XVIII - XX вв. «Главный дом».

Объем инвестиций
составил
10,5
млн рублей.

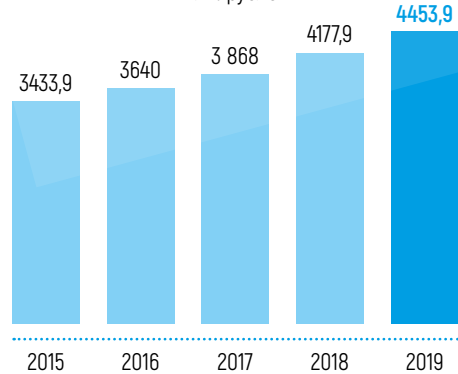


ПОТРЕБИТЕЛЬСКИЙ РЫНОК

СТРУКТУРА ПОТРЕБИТЕЛЬСКОГО РЫНКА РАЙОНА:



ОБОРОТ РОЗНИЧНОЙ ТОРГОВЛИ



259

точек розничной торговли



51

предприятие общественного питания



56

объектов бытового обслуживания

15

магазинов «Настоящий Вологодский продукт» работают на территории района

7

предприятий участвуют в системе добровольной сертификации продукции «Настоящий Вологодский продукт»



РАЗВИТИЕ МНОГОФОРМАТНОЙ ТОРГОВЛИ

• Проект «Вологодские луга. Продукты от фермеров».

Для создания единой площадки для реализации сельхозпредприятиями, крестьянско-фермерскими и личными подсобными хозяйствами произведенной продукции в районе реализуется проект «Вологодские луга. Продукты

от фермеров», в рамках которого покупателям предоставляется возможность приобрести экологически чистую и качественную продукцию напрямую от производителя. Участники проекта принимают активное участие в выставочно-ярмарочных мероприятиях. Продукция под логотипом «Вологодские луга. Продукты от фермеров» уже узнаваема и востребована потребителями. В Вологде открыты одноименное кафе и столовая, ассортимент блюд в которых на 70% состоит из фермерских продуктов.



Вологодские луга

продукты от фермеров

В целях развития ярмарочной торговли в п. Майский оборудована площадка «Вологодская ярмарка» с 15-тью каркасными домиками и площадкой под парковку автомашин. Ежедневно на ярмарке выходного дня идет бойкая торговля фермерскими продуктами, сувенирами и текстильной продукцией.

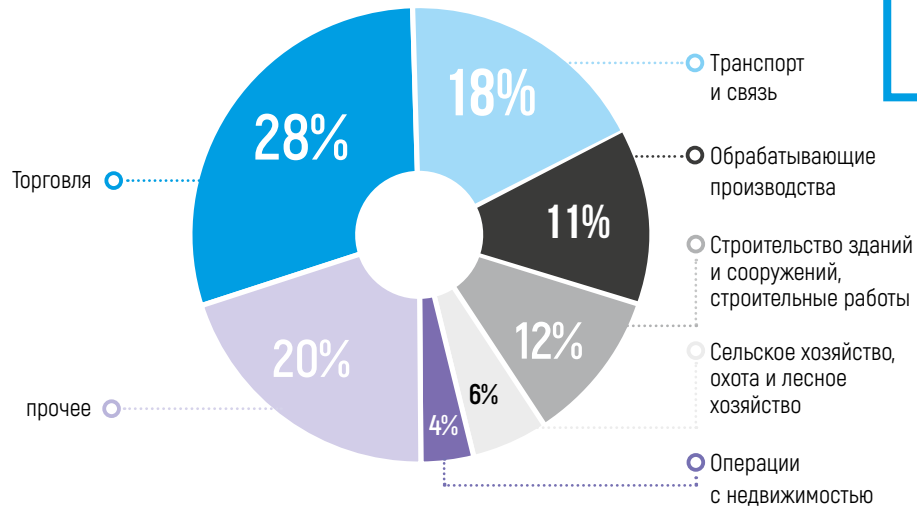
• Особое внимание в районе уделяется развитию мобильной торговли. Для поддержки предпринимателей, осуществляющих доставку продуктов питания в малонаселенные и труднодоступные населенные пункты, на условиях бюджетного софинансирования выделяются субсидии на возмещения затрат на ГСМ и на приобретение новых автолавок.

МАЛЫЙ БИЗНЕС

Вологодский район – в числе лидеров региона по показателю активности малого бизнеса

ОТРАСЛЕВАЯ СТРУКТУРА СУБЪЕКТОВ МСП

%



КОЛИЧЕСТВО СУБЪЕКТОВ МСП

единиц



С целью создания благоприятных условий для развития бизнеса в районе функционирует Координационный совет по малому и среднему предпринимательству и реализуется муниципальная программа «Развитие и поддержка малого и среднего предпринимательства Вологодского муниципального района на 2015-2021 годы».



УСПЕШНЫЙ БИЗНЕС-КЕЙС

Уже почти 20 лет в поселке Непотягово работает фабрика по производству снековой продукции «Капитан Хруст». Изначально компания выпускала только кукурузные палочки. Со временем производство расширилось: запущена линия готового попкорна и попкорна для микроволновки. Сейчас на участке в 1,5 га размещены производственная база и логистический центр. Появление новых производственных линий дает фабрике возможность сотрудничества с крупнейшей в России компанией по производству детского питания.

В современных социально-экономических условиях производство отечественных, качественных продуктов питания становится одним из главных рычагов возрождения сельского хозяйства и пищевого производства. Приоритетом работы компании является изготовление и поставка высококачественных, натуральных, экологически безопасных пищевых продуктов на потребительский рынок.

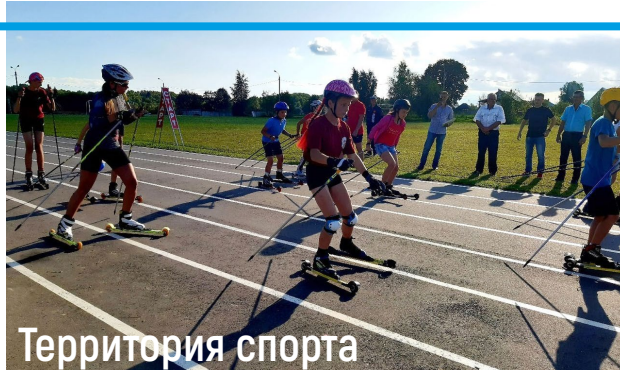
Сегодня продукция фабрики поставляется не только в магазины Вологодской области, но и потребителям Северо-Запада России, Дальневосточного округа, Москву и Московскую область.

ООО
«Фабрика Хруста»

ТРАДИЦИОННЫЕ БРЕНДЫ

«Вологодские луга. Продукты от фермеров»

Ключевая идея проекта – экологически чистые и полезные фермерские продукты, которые напрямую попадают на столы вологжан. В рамках проекта малые сельхозпроизводители принимают участие в ярмарках и других мероприятиях по всей Вологодской области. Также в администрации района работает презентационный центр с продукцией фермеров и первая в Вологде деревенская столовая «Вологодские луга».



Территория спорта

Вологодский район – это район с хорошими спортивными традициями, большими достижениями и перспективами – это Территория спорта. Район обладает крупной и развитой спортивной инфраструктурой, насчитывающей более 160 спортивных сооружений. В сельских поселениях работает 6 муниципальных учреждений спорта. Причем каждое поселение специализируется на конкретных видах спорта. В Вологодском районе ежегодно проводится более 500 спортивно-массовых мероприятий. Активно создаются школьные спортивные клубы. Также район является безусловным лидером в Вологодской области по доле людей, выполнивших нормативы ГТО.

Вологодский район – родина авиаторов

Вологодский район прославили выдающиеся конструкторы и ученые А.Ф. Можайский, трижды Герой Социалистического труда С.В. Ильюшин. На территории Вологодского района размещается аэроклуб регионального отделения ДОСААФ России. В п. Федотово дислоцируется противолодочная эскадрилья морской авиации.



Богатырские кони

Племенной конный завод «Вологодский» в селе Погорелово – это единственное племенное хозяйство на северо-западе России. Сегодня завод считается одним из крупнейших центров племенного разведения русского тяжеловоза. Вологодский конный завод – неоднократный победитель Всесоюзного и Всероссийского конкурсов по племенной работе с тяжеловозной породой.



1
МЕСТО

по социально-экономическому развитию по итогам 2018 года среди районов

1
МЕСТО

место по итогам участия во всероссийской акции «Вода России-2019» на территории области

1
МЕСТО

по производству молока и зерна в Вологодской области

1
МЕСТО

среди муниципальных районов области по содействию развитию конкуренции и обеспечению условий для благоприятного инвестиционного климата



1
МЕСТО

место в качестве проведения процедуры ОРВ среди районов области

ИНФРАСТРУКТУРА РАЙОНА

ИНЖЕНЕРНО-КОММУНАЛЬНАЯ



74,5% – уровень газификации жилого фонда



9

теплоснабжающих организаций



48

котельных

19

ресурсоснабжающих организаций, обеспечивающих качественное и бесперебойное электро-, газо- и водоснабжение, водоотведение на всей территории района

ТРАНСПОРТНАЯ



2 459,3 км

общая протяжённость автомобильных дорог



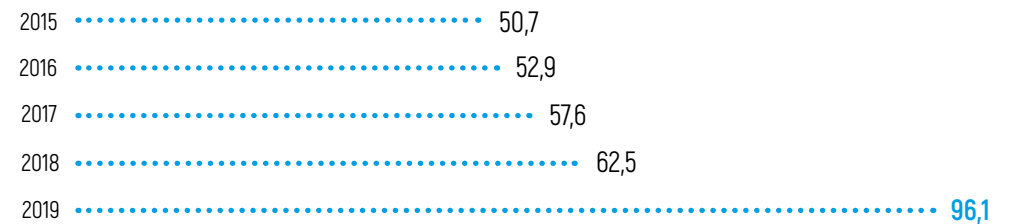
1 611,14 км

дороги местного значения



СРЕДСТВА НА СОДЕРЖАНИЕ И РЕМОНТ ДОРОГ

млн рублей



ЖИЛИЩНОЕ СТРОИТЕЛЬСТВО

Вологодский район – один из лидеров в регионе по жилищной застройке. За последние пять лет на территории муниципалитета стараниями инвесторов возникло порядка 20-ти малоэтажных жилых комплексов и коттеджных поселков.

ВВОД ЖИЛЫХ ДОМОВ НА 1000 ЖИТЕЛЕЙ В 2019 ГОДУ

КВ.М



60 829 КВ.М

объем индивидуального жилищного строительства в 2019 году

ДИНАМИКА ЖИЛИЩНОГО СТРОИТЕЛЬСТВА

ТЫС. КВ.М



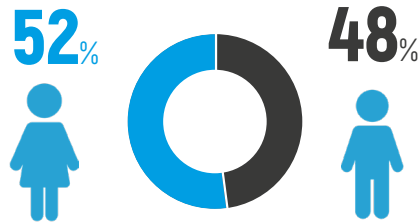
5 ФАКТОРОВ, стимулирующих рост населения:

- ▶ Всеобщая автомобилизация населения и близость областной столицы;
- ▶ Отличная экология;
- ▶ Качественная мобильная связь;
- ▶ Льготы для сельских жителей;
- ▶ Комфортная среда для проживания.

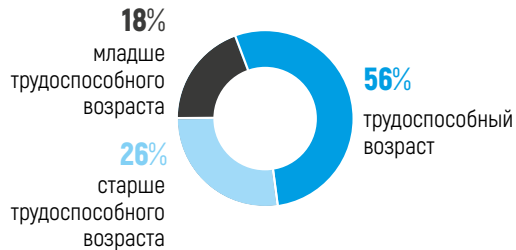


НАСЕЛЕНИЕ

Вологодский район на протяжении многих лет демонстрирует устойчивый рост численности постоянного населения.

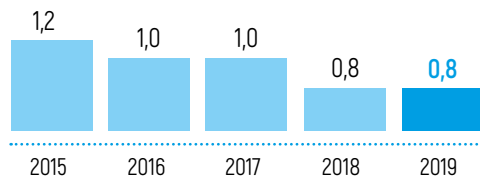


52,1 тыс. человек
– численность населения района на 01.01.2020 г.



12 879 человек
– занятость по полному кругу предприятий и организаций, включая ИП

УРОВЕНЬ ЗАРЕГИСТРИРОВАННОЙ БЕЗРАБОТИЦЫ, %



Уровень зарегистрированной безработицы в Вологодском районе один из самых низких в области.

СРЕДНЕМЕСЯЧНАЯ ЗАРПЛАТА В ОТРАСЛЕВОМ РАЗРЕЗЕ, руб.:

37 995
здравоохранение

31 581
культура и спорт

17 925
обрабатывающие производства

32 149
образование

27 623
торговля

32 567
сельское хозяйство

СОЦИАЛЬНО-ЗНАЧИМЫЕ СФЕРЫ

ЗДРАВООХРАНЕНИЕ

1
центральная районная больница

3
участковые больницы

12
амбулаторий, в их числе 1 МЧП

34
ФАП

Укомплектованность кадрами:

врачи **89%**

ср. медицинский персонал **86%**

КУЛЬТУРА И МОЛОДЕЖНАЯ ПОЛИТИКА

12 тыс. человек
– численность молодежи в районе

72 ед.
– сеть учреждений культуры и искусства района

100
самодеятельных творческих коллективов

более 6 тысяч
мероприятий ежегодно

ОБРАЗОВАНИЕ

26
образовательных школ

19
детских садов

83%
детей охвачено дополнительным образованием

СПОРТ

У муниципалитета самая большая спортивная база в регионе

более **5000**
жителей района прошли тестирование нормативов ГТО

41,9%
– доля населения, систематически занимающегося физической культурой и спортом

ТОЧКИ РОСТА Вологодского района



РАЗВИТИЕ СОЦИАЛЬНОЙ И ИНЖЕНЕРНОЙ ИНФРАСТРУКТУРЫ:

- строительство объектов физической культуры и спорта;
- капитальный ремонт объектов культуры и образования;
- ремонт дорог и систем ЖКХ, строительство газопроводов.



НАРАЩИВАНИЕ ИНВЕСТИЦИОННОЙ АКТИВНОСТИ:

- реализация инвестиционных проектов на территории района;
- создание новых рабочих мест.



РАЗВИТИЕ СОЦИАЛЬНОЙ СФЕРЫ:

- реализация Указов Президента Российской Федерации;
- обеспечение доступности и высокого качества образовательных услуг;
- развитие платных услуг в учреждениях культуры и допобразования;
- содействие деятельности молодежных активов в поселениях;
- обеспечение «грантовой» поддержки сельским поселениям.



СОВЕРШЕНСТВОВАНИЕ СИСТЕМЫ МУНИЦИПАЛЬНОГО УПРАВЛЕНИЯ:

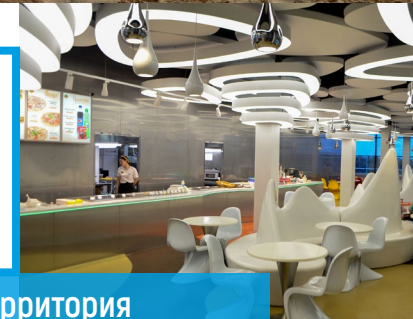
- организация эффективной деятельности органов местного самоуправления;
- привлечение жителей района и представителей бизнеса к участию в решении основных задач социально-экономического развития Вологодского района.

КЛЮЧЕВЫЕ ПОКАЗАТЕЛИ К 2030 ГОДУ

Вологодский район
– муниципалитет
с развитым
высокотехнологичным
агропромышленным
комплексом



Вологодский район – один из лидеров
среди муниципальных образований
области по туризму.



Вологодский район – привлекательная территория
для развития бизнеса в сфере промышленности



ИНВЕСТИЦИОННАЯ ПОЛИТИКА

Сопровождение проектов муниципалитетом на всех этапах осуществляется по принципу «одного окна». Для содействия инвесторам создан инвестиционный Совет Вологодского района под председательством главы района Сергея Жестянникова.

1 этап	2 этап	3 этап	4 этап
ИНИЦИАЦИЯ ПРОЕКТА	ОЦЕНКА И ПОДГОТОВКА ПРОЕКТА К РЕАЛИЗАЦИИ	РЕАЛИЗАЦИЯ ПРОЕКТА	ЗАВЕРШЕНИЕ ПРОЕКТА
<p>Поиск, отбор и анализ бизнес-идей</p> <p>Заполнение заявки на поддержку инвестиционного проекта</p> <p>Составление финансовой модели проекта (помощь в поиске финансирования)</p>	<p>Предложение различных вариантов поддержки проекта</p> <p>Разработка инвестиционных паспортов проектов и инвестиционных площадок</p> <p>Размещение инвестиционных паспортов на информационных ресурсах</p>	<p>Вынос проекта на Инвестиционный совет с последующим присвоением статуса приоритетного</p> <p>Содействие в проведении необходимых процедур по оформлению прав на земельные участки, здания, сооружения</p> <p>Содействие в организации процессов взаимодействия с органами власти (рабочие встречи, совещания)</p> <p>Контроль за реализацией проекта</p>	<p>Запуск объекта в эксплуатацию</p>

**АДМИНИСТРАЦИЯ ВОЛОГОДСКОГО РАЙОНА
ОКАЗЫВАЕТ ПОДДЕРЖКУ ИНВЕСТИЦИОННЫМ
ПРОЕКТАМ НА ВСЕХ ЭТАПАХ ИХ РЕАЛИЗАЦИИ**



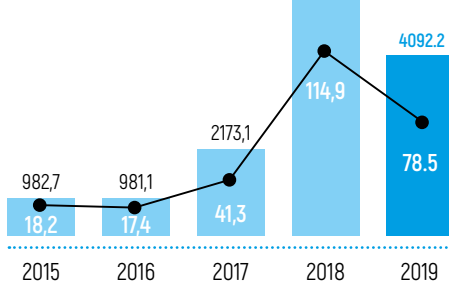
КЛЮЧЕВЫЕ ЗАДАЧИ:

- Минимизация или ликвидация административных барьеров;
- Совершенствование каналов прямой связи инвесторов с руководством района;
- Совершенствование механизмов финансово-экономического стимулирования инвесторов;
- Повышение уровня инфраструктуры;
- Развитие муниципально-частного партнерства;
- Привлечение крупных инвестиционных проектов.

ИНВЕСТИЦИОННЫЙ КЛИМАТ

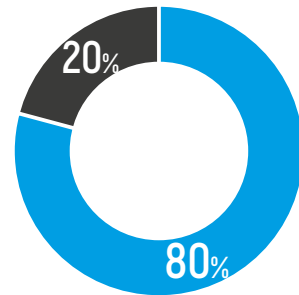
Вологодский район – в числе шести районов-лидеров по созданию инвестиционного климата. В муниципалитете созданы максимально комфортные условия для вхождения и развития инвесторов.

ОБЪЕМ ИНВЕСТИЦИЙ
В ОСНОВНОЙ КАПИТАЛ
млн. рублей



● инвестиции в основной капитал на душу населения, тыс. рублей

СТРУКТУРА ИНВЕСТИЦИЙ
ПО ИСТОЧНИКАМ ФИНАНСИРОВАНИЯ

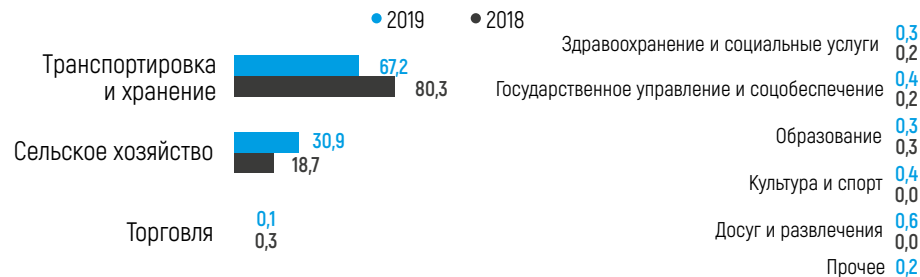


● привлеченные
● собственные средства



СТРУКТУРА ИНВЕСТИЦИЙ В ОСНОВНОЙ КАПИТАЛ

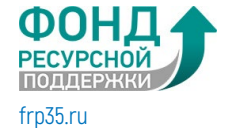
по видам экономической деятельности, %



ИНФРАСТРУКТУРА ПОДДЕРЖКИ

ФОНД РЕСУРСНОЙ ПОДДЕРЖКИ МАЛОГО И СРЕДНЕГО ПРЕДПРИНИМАТЕЛЬСТВА

предоставляет микрозаймы субъектам малого и среднего бизнеса под низкий процент – от 8 до 11,5% годовых. ФРП позволяет бизнесу получить финансирование гораздо выгоднее и проще, чем в коммерческих банках.



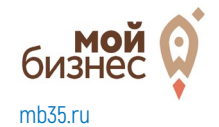
АНО ЦЕНТР ГАРАНТИЙНОГО ОБЕСПЕЧЕНИЯ «ГАРАНТИЙНЫЙ ФОНД»

оказывает услуги по предоставлению обеспечения поручительств по обязательствам субъектов МСП перед кредиторами.



АГЕНТСТВО РАЗВИТИЯ ПРЕДПРИНИМАТЕЛЬСТВА И ИНВЕСТИЦИЙ ВОЛОГОДСКОЙ ОБЛАСТИ «МОЙ БИЗНЕС»

имеет 4 центра, каждый из которых специализируется на определенной группе мер поддержки: центр поддержки предпринимательства, региональный центр инжиниринга, центр поддержки экспорта и центр кластерного развития. Специалисты агентства помогут инвестору в своевременном получении необходимых согласований и разрешений, окажут содействие в реализации инвестиционного проекта «под ключ».



ВОЛОГОДСКИЙ БИЗНЕС-ИНКУБАТОР

консультационная поддержка и помощь в подготовке заявок на получение денежных средств по областным и федеральным программам развития бизнеса.



КОНТАКТЫ

Глава Вологодского муниципального района

Жестяников Сергей Геннадиевич

Телефон +7 8172 72-15-10

Эл.почта adm@volraion.ru

Руководитель администрации

Вологодского муниципального района

Быков Игорь Александрович

Телефон +7 8172 72-15-71

Эл. почта adm@volraion.ru

www.volraion.ru

Инвестиционный уполномоченный

Вологодского муниципального района

Ершова Наталья Александровна

Телефон +7 8172 21-13-20

Эл. почта invest.volraion@mail.ru



МЕРЫ ПОДДЕРЖКИ ИНВЕСТОРОВ

РЕГИОНАЛЬНЫЕ



Масштабные проекты

Статус масштабного проекта предполагает строительство новых объектов с суммарным объемом капитальных вложений более 100 млн рублей и (или) созданием более 100 рабочих мест. Инвестор имеет право предоставления земельного участка без проведения торгов.



Налоговые льготы на срок до 5 лет

Освобождение от уплаты транспортного налога
Снижение ставки налога на прибыль до 13,5% (региональная часть налога)
Снижение ставки или освобождение от уплаты налога на имущество



Субсидии

На возмещение части затрат по уплате процентов по кредитам, полученным в кредитных организациях
На возмещение части затрат по лизинговым договорам, позволяющие компенсировать первоначальный лизинговый платеж и платежи по договорам финансовой аренды
На ГСМ



Инвестиционный налоговый кредит на 5 лет

По налогу на имущество, транспортному налогу и налогу на прибыль
Проценты за использование кредита – 1/2 ключевой ставки ЦБ РФ



гранты

На внедрение инноваций
Научные гранты на возмещение затрат или недополученных доходов



программная поддержка

Участие в федеральных программах – например, таких, как развитие агропромышленного комплекса и потребительского рынка Вологодской области на 2013-20120 годы, программа Минобрнауки для инновационных предприятий «Старт» и других



Образовательная поддержка



Консультационная поддержка

МУНИЦИПАЛЬНЫЕ

Меры финансовой поддержки оказываются в рамках муниципальной программы «Развитие и поддержка малого и среднего предпринимательства Вологодского муниципального района на 2015-2021 годы»

Формирование и ведение перечня муниципального имущества, предназначенного для передачи во владение и (или) пользование исключительно субъектам малого и среднего предпринимательства и организациям, образующим инфраструктуру поддержки малого и среднего предпринимательства.

Предоставление субъектам МСП преимущественного права выкупа арендуемого имущества в соответствии с Федеральным законом от 22.07.2008 №159-ФЗ «Об особенностях отчуждения недвижимого имущества, находящегося в государственной собственности субъектов Российской Федерации или в муниципальной собственности и арендуемого субъектами малого и среднего предпринимательства, и о внесении изменений в отдельные законодательные акты Российской Федерации»

Обеспечение доступа предпринимателей к экономической, правовой, статистической и иной информации, необходимой для эффективного развития малого и среднего предпринимательства

Консультационные услуги бизнесу в районе предоставляют:
– инвестиционный уполномоченный Вологодского муниципального района;
– МФЦ Вологодского района

ПО ВОПРОСАМ ПОДДЕРЖКИ БИЗНЕСА МОЖНО ОБРАЩАТЬСЯ:

Горячая линия АНО
"МОЙ БИЗНЕС":
+7 (8172) 500-112,
mb35.ru

Фонд ресурсной
поддержки:
+7 (8172) 73-73-14,
73-74-14
frp35.ru

Инвестиционное
агентство Вологодской
области:
+7 (8172) 500-112
investregion35.ru



финансовая поддержка



имущественная поддержка



информационная поддержка



Консультационная поддержка

ТРАНСПОРТ И СВЯЗЬ

Вологодский район обладает развитой транспортной инфраструктурой. Здесь пересекаются сразу несколько магистральных путей основных видов транспорта. Это делает муниципалитет идеальной площадкой для крупных логистических проектов.

ТРИ ФЕДЕРАЛЬНЫЕ АВТОТРАССЫ:



Связь со всеми поселениями района обеспечивает густая сеть дорог местного значения.

В Вологодском районе представлены все виды современной связи:



мобильная связь стандарта 4G,



широкополосный доступ в интернет



фиксированная телефония

ПОРТФЕЛЬ ИНВЕСТИЦИОННЫХ ПЛОЩАДОК

ИЗУЧАЕМ. ВЫБИРАЕМ. ИНВЕСТИРУЕМ.

ВОЛОГОДСКИЙ РАЙОН – ТЕРРИТОРИЯ ИНВЕСТИЦИЙ

**Местоположение:**

Вологодская область,
Вологодский район,
с/п Кубенское, д. Ирхино.
[59.442839; 39.644380]

Площадь: 173 529 кв.м

Кадастровая принадлежность земельных участков:

кадастровый номер - 35:25:0203041:919, государственная собственность.

Категория: земли населенных пунктов.

Наличие объектов инженерной и транспортной инфраструктур

Транспортная инфраструктура: автодорога А-119 «Вологда – Медвежьегорск».

Газоснабжение: примыкает газопровод высокого давления.

Электроснабжение: от существующей линии 10 квт. (установка трансформатора).

Водоснабжение, водоотведение, теплоснабжение отсутствует.

Целевое (приоритетное) назначение земельного участка:

для комплексного освоения в целях жилищного строительства.

Расположенные в радиусе 50 км населенные пункты:

г. Вологда - 318 846 чел., п. Дубровское - 1197 чел., п. Фетинино - 804 чел.,
п. Молочное - 7228 чел., с. Куркино - 953 чел., с. Остахово - 469 чел.,
с. Макарово - 804 чел., с. Кубенское - 2366 чел., с. Новленское - 834 чел.,
д. Березник - 369 чел.

Расстояние до административного центра муниципального образования и до г. Вологды:

с. Кубенское - 1,4 км., г. Вологда - 32 км.



Вологодская область,
Вологодский район,
с/п Кубенское, д. Покровское.
[59.536162; 39.484499]

Площадь: 6326 кв.м

Кадастровая принадлежность земельных участков:

кадастровый номер - 35:25:000000:2062, государственная собственность.

Категория: земли населенных пунктов.

Наличие объектов инженерной и транспортной инфраструктур

Транспортная инфраструктура: автодорога А-119 «Вологда – Медвежьегорск».

Газоснабжение: в 100 метрах от газопровода высокого давления.

Электроснабжение: возможность подключения от существующих электросетей.

Расстояние 400 м. Водоснабжение, водоотведение, теплоснабжение отсутствует.

Целевое (приоритетное) назначение земельного участка:

объекты придорожного сервиса, возможно иное назначение.

Расположенные в радиусе 50 км населенные пункты:

г. Вологда - 318 846 чел., п. Дубровское - 1197 чел., п. Фетинино - 804 чел.,
п. Молочное - 7228 чел., с. Куркино - 953 чел., с. Остахово - 469 чел.,
с. Макарово - 804 чел., с. Кубенское - 2366 чел., с. Новленское - 834 чел.,
д. Березник - 369 чел.

Расстояние до административного центра муниципального образования и до г. Вологды:

с. Кубенское - 15 км., г. Вологда - 44 км.

**Местоположение:**

Вологодская область,
Вологодский район,
с/п Майское, д. Ильинское.
[39.657647; 59.285755]

Площадь: 3,5 га

Кадастровая принадлежность земельных участков:
государственная собственность до разграничения.

Категория: земли населенных пунктов.

Наличие объектов инженерной и транспортной инфраструктур

Транспортная инфраструктура: автодорога А-119 «Вологда – Медвежьегорск».

Газоснабжение: ближайшая точка подключения – 300 м.

Электроснабжение: возможность подключения к существующей электрической сети.

Водоснабжение: ближайшая точка подключения – 150 м.

Водоотведение: ближайшая точка подключения – 150 м.

Теплоснабжение: ближайшая точка подключения – 150 м.

Целевое (приоритетное) назначение земельного участка:

Малозэтажная многоквартирная жилая застройка

Расположенные в радиусе 50 км населенные пункты:

г. Вологда – 318846 чел., с. Молочное – 7228 чел.

Расстояние до административного центра муниципального образования и до г. Вологды:

п. Майский – 7 км, г. Вологда – 15 км



Вологодская область,
Вологодский район,
с/п Майское, у д. Калинкино.
[39.468510; 59.291544]

Площадь: 2 га

Кадастровая принадлежность земельных участков:
государственная собственность до разграничения.

Категория: земли промышленности, энергетики, транспорта, связи, радиовещания, телевидения, информатики, земли для обеспечения космической деятельности, земли обороны, безопасности и земли иного специального назначения.

Наличие объектов инженерной и транспортной инфраструктур

Транспортная инфраструктура: дорога общего пользования местного значения «Осинник – Калинкино».

Газоснабжение: ближайшая точка подключения – 1,5 км (п. Заря)

Электроснабжение: возможность подключения к существующей электрической сети.

Водоснабжение: ближайшая точка подключения – 1,5 км (п. Заря)

Водоотведение: ближайшая точка подключения – 1,5 км (п. Заря)

Теплоснабжение: ближайшая точка подключения – 1,5 км (п. Заря)

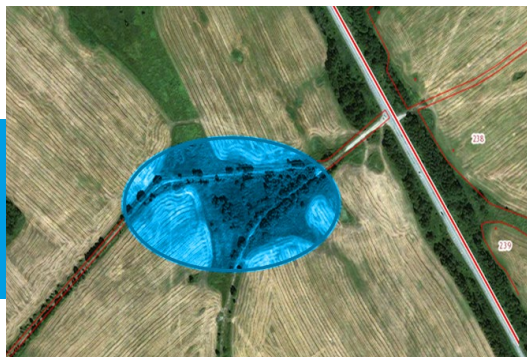
Целевое (приоритетное) назначение земельного участка: для размещения объектов промышленности.

Расположенные в радиусе 50 км населенные пункты:

г. Вологда – 318846 чел., п. Заря – 880 чел.

Расстояние до административного центра муниципального образования и до г. Вологды:

п. Майский – 22 км, г. Вологда – 32 км

**Местоположение:**

Вологодский район,
с/п Подлесное, автодорога
Вологда-Ростилово 24-й км.
(59,075386; 40,112899)

Вологодская область,
Вологодский район,
с/п Майское, п. Майский.
(39.750073; 59.256930)



Площадь: 15 000 кв.м

Кадастровая принадлежность земельных участков:
земли государственной собственности,
земельный участок в кадастровом квартале 35:25:0704027.

Категория: земли запаса.

Наличие объектов инженерной и транспортной инфраструктур

Подъезд к участку обеспечен – в 160 м от земельного участка проходит автомобильная дорога «Вологда - Ростилово», до трассы газопровода высокого давления – 1,5 км, водоснабжение и водоотведение отсутствует.

Целевое (приоритетное) назначение земельного участка: промышленность.

Расположенные в радиусе 50 км населенные пункты:

п. Васильевское - 1850 чел., п. Грибково - 1111 чел., п. Огарково - 1495 чел.

Расстояние до административного центра муниципального образования и до г. Вологды:

п. Огарково - 8,5 км, г. Вологда - 24 км.

Площадь: 3000 кв.м

Кадастровая принадлежность земельных участков:
государственная собственность до разграничения.

Категория: земли населенных пунктов.

Наличие объектов инженерной и транспортной инфраструктур

Транспортная инфраструктура: автодорога А-119 «Вологда – Медвежьегорск».

Газоснабжение: прилегает к существующему жилому многоквартирному дому с газоснабжением.

Электроснабжение: возможность подключения к существующей электрической сети.

Водоснабжение: прилегает к существующему жилому многоквартирному дому с водоснабжением.

Водоотведение: прилегает к существующему жилому многоквартирному дому с водоотведением.

Теплоснабжение: прилегает к существующему жилому многоквартирному дому с теплоснабжением.

Целевое (приоритетное) назначение земельного участка:
среднеэтажная многоквартирная жилая застройка

Расположенные в радиусе 50 км населенные пункты: г. Вологда - 318 846 чел, с. Молочное – 7228 чел.

Расстояние до административного центра муниципального образования и до г. Вологды: находится в административном центре Майского сельского поселения (п. Майский), расстояние от г. Вологда – 9 км.

**Местоположение:**

Вологодская область,
Вологодский район,
с/п Подлесное, п. Васильевское.
[59,094734; 40,142662]

Площадь: 2100 кв.м

Кадастровая принадлежность земельных участков:

земли государственной собственности, кадастровый номер земельного участка 35:25:0703018:2327

Категория: земли населенных пунктов.

Наличие объектов инженерной и транспортной инфраструктур**Расстояние от земельного участка до:**

ГРП в п. Васильевское - 270 м,
скважины - 360 м,
КТП - 188 м.

Целевое (приоритетное) назначение земельного участка:

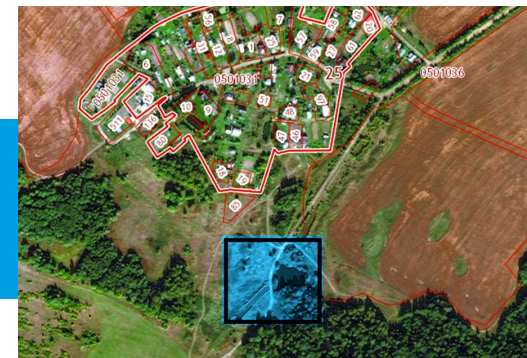
для производства строительных арболитовых блоков.

Расположенные в радиусе 50 км населенные пункты:

г. Вологда - 318 846 чел., п. Васильевское - 1850 чел., п. Грибково - 1111 чел.,
п. Огарково - 1495 чел.

Расстояние до административного центра муниципального образования и до г. Вологды:

п. Огарково - 9,8 км, г. Вологда - 25 км



Вологодская область,
Вологодский район,
с/п Майское, у д. Спорышево.
[39.553883; 59.257635]

Площадь: 1,3 га

Кадастровая принадлежность земельных участков:

государственная собственность до разграничения.

Категория: земли запаса.

Наличие объектов инженерной и транспортной инфраструктур

Транспортная инфраструктура: автодорога «Семеновко - Заря».

Газоснабжение: ближайшая точка подключения - 9 км (п. Заря).

Электроснабжение: возможность подключения к существующей электрической сети.

Водоснабжение: ближайшая точка подключения - 9 км (п. Заря).

Водоотведение: ближайшая точка подключения - 9 км (п. Заря).

Теплоснабжение: ближайшая точка подключения - 9 км (п. Заря).

Целевое (приоритетное) назначение земельного участка: для размещения объектов промышленности.

Расположенные в радиусе 50 км населенные пункты:

г. Вологда - 318 846 чел., п. Заря - 880 чел.

Расстояние до административного центра муниципального образования и до г. Вологды:

п. Майский - 15 км, г. Вологда - 24 км

**Местоположение:**

Вологодская область,
Вологодский район,
Прилуцкое с/п.
(59,2812; 39,9118)

Площадь: 60 269 кв.м

Кадастровая принадлежность земельных участков:

муниципальная собственность, земельный участок с кадастровым номером 35:25:0701036:717 и расположенные на нем нежилые здания:

1. Штаб, площадь 1296 кв.м кадастровый № 35:25:0701036:525;
2. Казарма № 1 (ППЛС), площадь 2460 кв.м, кадастровый № 35:25:0701036:546;
3. Казарма № 2, площадь 4675 кв.м, кадастровый № 35:25:0701036:547;
4. Клуб-спортзал, площадь 1620 кв.м, кадастровый № 35:25:0701036:550;
5. Казарма, площадь 3230 кв.м, кадастровый № 35:25:0701036:451;
6. КПП № 1, площадь 72 кв.м, кадастровый № 35:25:0701036:447;
7. Пункт заправки, площадь 36 кв.м, кадастровый (условный) № 35-35/001-35/001/801/2015-2669;
8. Учебный корпус, площадь 1800 кв.м, кадастровый (условный) № 35-35/001-35/001/801/2015-2649;
9. Наружные сети водоснабжения протяженностью 3,52 км, кадастровый (условный) № 35-35/001-35/001/801/2015-2763;
10. Тепловые сети протяженностью 0,8106 км, кадастровый № 35-35/001-35/001/801/2015-2766;
11. КНС, площадь 105 кв.м, кадастровый (условный) № 35-35/001-35/001/801/2015-2667.

Категория: земли промышленности, энергетики, транспорта, связи, радиовещания, телевидения, информатики, земли для обеспечения космической деятельности, земли обороны, безопасности и земли иного специального назначения.

Наличие объектов инженерной и транспортной инфраструктур

Транспортная инфраструктура: примыкает к трассе М8 «Москва - Архангельск».

Газоснабжение: в 15 м с северной стороны участка.

Электроснабжение: 110 кВ «Вологда-Труфаново».

Целевое (приоритетное) назначение земельного участка:

для промышленного производства, размещения объектов придорожного сервиса, обслуживание автотранспорта, складов.

Расположенные в радиусе 50 км населенные пункты:

г. Вологда - 318 846 чел., п. Заря - 880 чел.

Расстояние до административного центра муниципального образования

и до г. Вологды: г. Вологда - 1 км



Вологодская область,
Вологодский район,
Прилуцкое с/п.
(59,2734; 39,9043)

Площадь: 181 200 кв.м

Кадастровая принадлежность земельных участков:

муниципальная собственность, земельный участок с кадастровым номером 35:25:0701036:790.

Категория: земли промышленности, энергетики, транспорта, связи, радиовещания, телевидения, информатики, земли для обеспечения космической деятельности, земли обороны, безопасности и земли иного специального назначения.

Наличие объектов инженерной и транспортной инфраструктур

Транспортная инфраструктура: примыкает к трассе М8 «Москва - Архангельск».

Газоснабжение: проходит по земельному участку.

Водоснабжение: проходит по земельному участку.

Целевое (приоритетное) назначение земельного участка:

для промышленного производства, размещения объектов придорожного сервиса, обслуживание автотранспорта, складов.

Расположенные в радиусе 50 км населенные пункты:

г. Вологда - 318 846 чел., Дорожный и аэропорт - 696 чел.

Расстояние до административного центра муниципального образования

и до г. Вологды:

г. Вологда - 1 км

**Местоположение:**

Вологодская область,
Вологодский район,
с/п Подлесное.
(59,079662; 40,172895)

Вологодский район,
с/п Старосельское,
вблизи д. Игнатово.
(59.199359; 39.273227)



Площадь: 10 000 кв.м

Кадастровая принадлежность земельных участков:

кадастровый номер земельного участка 35:25:0703034:518.

Категория: земли промышленности, энергетики, транспорта, связи, радиовещания, телевидения, информатики, земли для обеспечения космической деятельности, земли обороны, безопасности и земли иного специального назначения.

Наличие объектов инженерной и транспортной инфраструктур

Подъезд к участку обеспечен. До ближайших объектов газоснабжения, водоснабжения и водоотведения, расположенных в п. Васильевское – ориентировочно 3,4 км.

Целевое (приоритетное) назначение земельного участка: для пилорамы (допустимо изменение целевого назначения земельного участка).

Расположенные в радиусе 50 км населенные пункты:

г. Вологда - 318 846 чел., п. Васильевское - 1850 чел., п. Грибково - 1111 чел., п. Огарково - 1495 чел.

Расстояние до административного центра муниципального образования и до г. Вологды:

п. Огарково – 13,0 км, г. Вологда – 27,0 км

Площадь: 14 437 кв.м

Кадастровая принадлежность земельных участков:

кадастровый номер 35:25:0404067:300, 35:25:0404067:299, муниципальная собственность с/п Старосельское.

Примечание: на земельном участке находится здание животноводческого комплекса.

Категория: земли запаса.

Наличие объектов инженерной и транспортной инфраструктур

Транспортная инфраструктура: областная автодорога «Кузнецовка – Большое Село».

Газоснабжение: до ближайшего газопровода высокого давления – 100 м.

Электроснабжение: есть.

Водоснабжение: есть – на территории водонапорная башня и в 500 м скважина.

Водоотведение: нет.

Теплоснабжение: нет.

Целевое (приоритетное) назначение земельного участка:

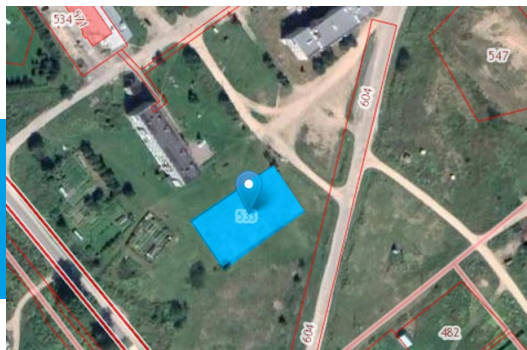
для размещения предприятий сельского хозяйства (животноводческий комплекс), возможно иное назначение площадки.

Расположенные в радиусе 50 км населенные пункты:

г. Вологда - 318 846 чел., д. Стризнево - 630 чел., п. Уткино - 750 чел., п. Кипелово - 827 чел.

Расстояние до административного центра муниципального образования и до г. Вологды:

д. Стризнево - 1 км, г. Вологда – 44 км.

**Местоположение:**

Вологодская область,
Вологодский район,
с/п Старосельское, д. Стризнево.
(59.192612; 39.293134)

Площадь: 1650 кв.м

Кадастровая принадлежность земельных участков:

кадастровый номер 35:25:0404008:533, государственная собственность до разграничения.

Категория: земли населенных пунктов.

Наличие объектов инженерной и транспортной инфраструктур

Транспортная инфраструктура: областная автодорога «Кузнецовка – Большое Село».

Газоснабжение: до ближайшего газопровода низкого давления 50 м.

Электроснабжение: возможность подключения к существующей линии.

Водоснабжение: возможность подключения – 60 м.

Водоотведение: возможность подключения – 60 м.

Теплоснабжение: возможность подключения – 60 м.

Целевое (приоритетное) назначение земельного участка:

строительство многоквартирного жилого дома.

Расположенные в радиусе 50 км населенные пункты:

г. Вологда - 318 846 чел., д. Стризнево - 630 чел., п. Уткино - 750 чел., п. Кипелово - 827 чел.

Расстояние до административного центра муниципального образования

и до г. Вологды:

г. Вологда - 42 км.



Вологодская область,
Вологодский район,
с/п Старосельское, п. Уткино.
(59.141132; 39.411862)

Площадь: 2050 кв.м

Кадастровая принадлежность земельных участков:

кадастровый номер 35:25:0602010:775, муниципальная собственность с/п Старосельское.

Примечание: на земельном участке находится административное здание площадью 115,5 кв.м.

Категория: земли населенных пунктов.

Наличие объектов инженерной и транспортной инфраструктур

Транспортная инфраструктура: областная автодорога «Опучково -Янгосарь», до Федеральной трассы А 114 «Вологда – Новая Ладога» – 2 км.

Газоснабжение: до ближайшего газопровода низкого давления – 100 м.

Электроснабжение: есть.

Водоснабжение: есть возможность подключения (существующий водопровод проходит вдоль з/у).

Водоотведение: возможность подключения – 100 м.

Теплоснабжение: есть.

Целевое (приоритетное) назначение земельного участка: деловое управление.**Расположенные в радиусе 50 км населенные пункты:**

г. Вологда - 318 846 чел., д. Стризнево - 630 чел., п. Уткино - 750 чел., п. Кипелово - 827 чел.

Расстояние до административного центра муниципального образования

и до г. Вологды:

д. Стризнево - 15 км, г. Вологда – 31 км.

ДЛЯ ЗАПИСЕЙ

A series of horizontal dotted lines for taking notes.

**ВОЛОГОДСКИЙ РАЙОН – ИДЕАЛЬНАЯ ПЛАТФОРМА
ДЛЯ ВАШИХ ИНВЕСТИЦИЙ!**



ВОЛОГОДСКИЙ РАЙОН. ИНВЕСТИРУЙ В БУДУЩЕЕ!

Наши партнеры:

