

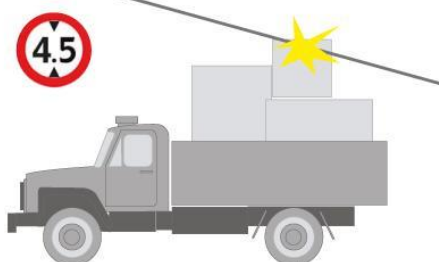
## Водителям автомобильного транспорта

### Водителям грузового и легкового автотранспорта

На местах пересечения воздушных линий электропередачи с автомобильными дорогами, по которым предусматривается передвижение автомобилей и других транспортных средств высотой более **3,8 м**, устанавливаются предупреждающие знаки, указывающие допустимую высоту движущегося транспорта с грузом или без груза – не более **4,5 м**.

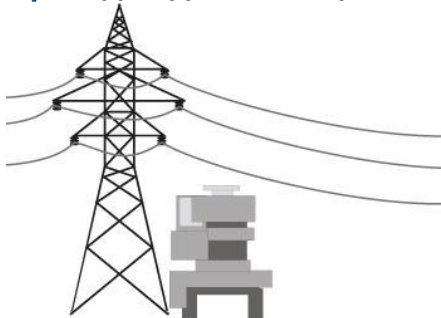
### Провоз негабаритных грузов

- При высоте транспортного средства более 4,5 м грузоперевозчик обязан проводить контрольный промер высоты коммуникациями на маршруте перевозки.
- При необходимости провезти транспортное средство общей высотой от поверхности дороги более 4,5 м. необходимо письменное согласование с ПАО «Россети Северо-Запад». В ряде случаев при транспортировке негабаритных грузов требуется сопровождение бригадой энергетиков, которые поднимают провода ВЛ, чтобы обеспечить проезд транспорта.



- Движение машин под проводами воздушной линии электропередачи допускается только в транспортном положении, в месте наименьшего провисания проводов, ближе к опоре и под надзором ответственного лица за безопасное производство работ. Маршрут перемещения должен быть указан в путевом листе.

### Проезд под ЛЭП спецтехники



- Передвижение крана и подъемника под линией электропередачи должно производиться при опущенной стреле (в транспортном положении).
- Движение машин и механизмов при строительных работах на участках, расположенных в охранной зоне, рекомендуется осуществлять поперек оси воздушной линии электропередачи.
- Проезд по проселочным дорогам и вне дорог следует проводить в местах наименьшего провисания проводов - вблизи опор поперек оси воздушной линии.

- На местах пересечения ВЛ 330кВ с автомобильными дорогами установлены знаки о запрете остановки транспорта в охранных зонах ВЛ.

Машины и механизмы на пневматическом ходу, находящиеся в охранных зонах ВЛ должны быть заземлены при помощи инвентарного переносного заземления. В качестве заземлителя допускается использовать металлическую цепь, соединенную с кузовом или рамой и касающуюся земли.



Заземление переносное машинное



Заземление с помощью металлической цепи

**Примеры несчастных случаев на территории РФ**

- В июне 2023 г. При выполнении несанкционированных разгрузочных работ в охранной зоне ВЛ попал под напряжение машинист.
- В декабре 2022 году обнаружен кран-манипулятор сторонней организации на базе автомобиля КАМАЗ. Стрела крана-манипулятора была разложена в рабочее положение, верхняя часть стрелы находилась на недопустимом расстоянии от провода. Водитель погиб.
- В октябре 2022 году грузовой автомобиль марки «Mercedes-Benz Actros» с поднятым кузовом (тонар) был обнаружен под проводами. Водитель автомобиля погиб, был обнаружен лежащим на земле примерно в 6-7 метрах от автомобиля.

**Наезд на опоры ВЛ**



Наезд на опоры линий электропередачи в результате ДТП - частная причина отключения электроэнергии в населенных пунктах. В год на территории ПАО «Россети Северо-Запад» происходят сотни аварий, в результате которых потерявший управление водитель сбивает энергообъекты.

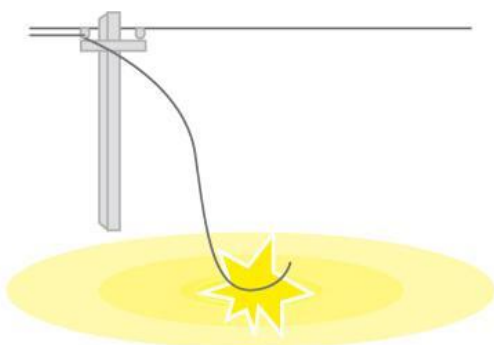
В каждом третьем случае водители, повредившие опоры, скрываются с места ДТП. По каждому факту повреждения опор ЛЭП совместно с сотрудниками органов внутренних дел проводится комплекс мероприятий. Водителю, который повредил опору и скрылся с места ДТП, помимо возмещения ущерба грозит ответственность, предусмотренная КоАП РФ, вплоть до лишения прав.

Автомобилисты, сбившие опоры, могут возместить ущерб и в досудебном порядке: повреждение опор линий электропередачи может быть покрыто за счет страховой суммы по обязательному страхованию автогражданской ответственности.

Ежегодно в ноябре-декабре увеличивается количество случаев повреждения автотранспортом опор линий электропередачи и уличного освещения - это связано с ухудшением дорожных условий из-за образования гололеда. Будьте внимательными и ответственными на дорогах.

**Сигналы электроопасности при движении по автодороге**

- оборванный провод в местах пересечения с воздушными линиями электропередачи;
- провисший провод в местах пересечения с воздушными линиями электропередачи;
- испарение влаги из почвы вокруг опоры, таяние снега;
- возникновение электрической дуги на стойках и в местах заделки опоры в грунт.



Электроопасность при проведении сельскохозяйственных работ на машине с грузоподъемными приспособлениями. При выполнении строительных работ вблизи воздушных линий электропередачи на металлических корпусах машин и механизмов могут наводиться и появляться опасные электрические потенциалы.

**Причины:**

- электромагнитная и электростатическая индукция;

- касание проводов частями машин и механизмов;
- приближении их к проводам на недопустимое расстояние.

### Автотранспортное средство (легковой или грузовой автомобиль, автобус) зацепило провод ЛЭП. Что делать?

Немедленно сообщите об оборванном проводе:

- По единому телефону службы спасения 112;
- В ПАО «Россети Северо-Запад» по телефону бесплатной «горячей линии»: 8-800-220-0-220;
- Если есть пострадавшие, вызовите скорую помощь по телефону 03.

Предупредите прохожих об опасности:

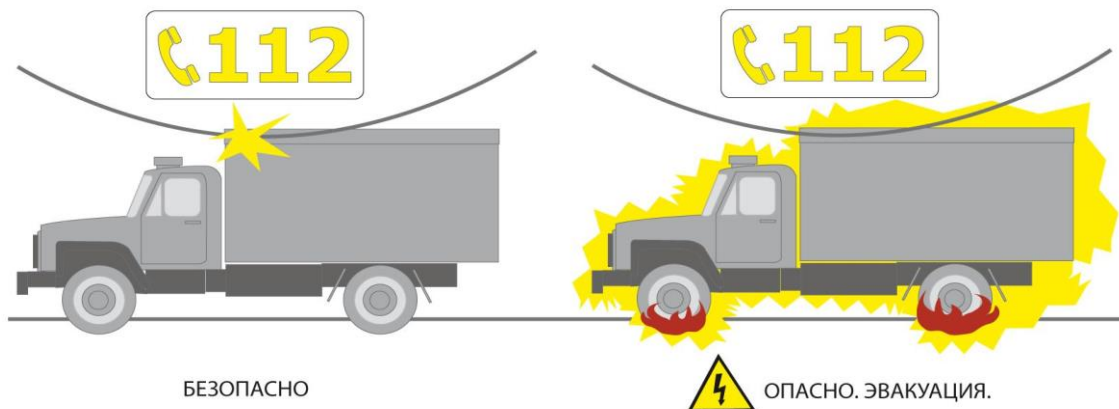
- Организуйте охрану места повреждения;
- Обращайтесь к прохожим с предупреждением;
- Не приступайте к работе и не покидайте место падения провода до приезда ремонтной бригады;
- Организуйте оказание первой помощи пострадавшим.

#### Примеры несчастных случаев на территории РФ

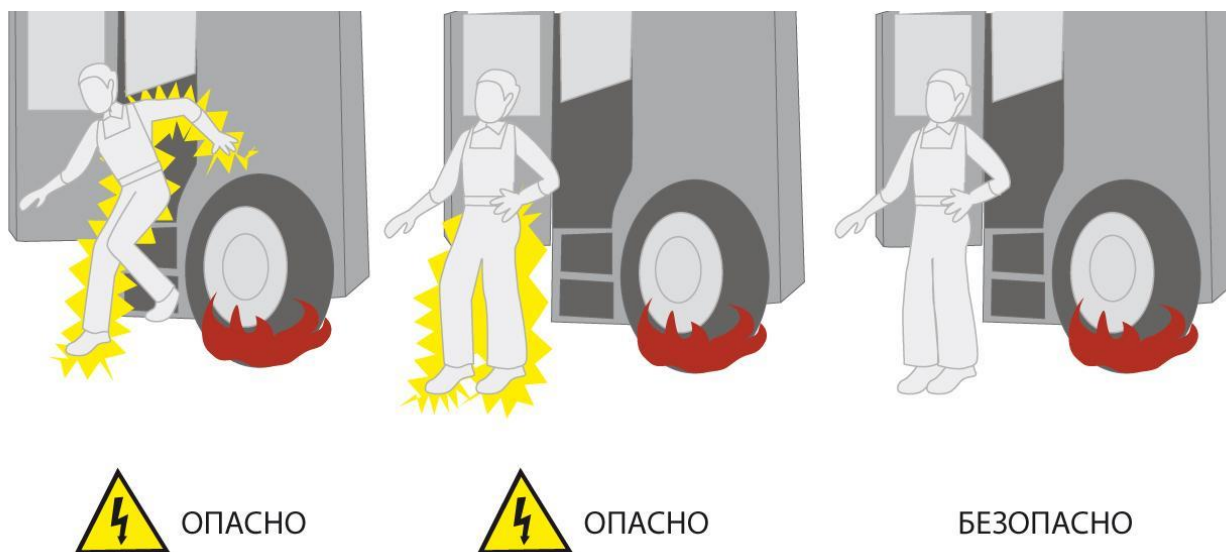
- При производстве сельскохозяйственных работ комбайном марки ДОН 680 произошло касание провода ВЛ 35 кВ коробом отбрасывающим траву. В следствии чего произошло протекание электрического тока через задние колеса комбайна, что привело к поражению электрическим током водителя.
- Водитель самосвала «СКАНИЯ» после завершения работ по разгрузке материала съехал с автодороги в сторону лесополосы для очистки кузова автомобиля. При поднятии кузова автомобиля произошло касание нижнего провода ВЛ 10 кВ. Услышав треск, возникший от электрической дуги, водитель, открыв дверь и держась одной рукой за ручку двери автомобиля, опустился на землю и был поражен электрическим током.
- При строповке в охранной зоне ВЛ 110 кВ трос автокрана приблизился на недопустимое расстояние к проводу, в следствии чего возникшей электрической дугой был перекрыт воздушный промежуток между проводом ВЛ и тросом автокрана. Стропальщик, державший крюк, получили термические ожоги. Вследствие воздействия электрической дуги произошел пережег провода с падением на припаркованные под ВЛ автомашины.

### Если автотранспортное средство зацепило провод ЛЭП. Что делать?

1. При падении провода на машину водитель должен немедленно остановить машину. Если при этом можно освободить машину от оборванного провода передвижением машины, то это необходимо сделать как можно быстрее.
2. В случае соприкосновения подъемного механизма или других частей машины с токоведущими проводами водитель должен как можно быстро разорвать контакт и отвести подвижную часть механизма от токоведущих частей. Наблюдающий должен сообщить о случившемся владельцу линии и вызвать аварийную бригаду.
3. Если провод низкого напряжения – изолирующих свойств автопокрышек достаточно для его изоляции от земли. Автомобиль будет под напряжением линии, но ток по нему не потечет. Немедленно звоните по телефону службы спасения **112**. Не выходите из машины и ожидайте помощь.
4. Если провод напряжения более 1кВ, оно пробьет покрышки – ток будет по корпусу автомобиля утекать на землю. В этом случае, если нет возгорания, находиться в салоне безопасно. Немедленно звоните по телефону службы спасения **112**. Не выходите из машины и ожидайте помощь.



5. Электрический ток напряжением более 1 кВ, протекающий по шинам, вызывает физическое разрушение резины и пробой изоляции. **Возгорание шин – сигнал к эвакуации.**



**6. Эвакуация из автотранспортного средства:**

- Если у Вашей обуви неустойчивая подошва (например, каблуки) – снимите ее, эвакуируйтесь босиком. Толщина подошвы недостаточна для защиты от электрического тока. А вот потеря равновесия будет смертельной.
- Выпрыгивайте одновременно на обе плотно сомкнутые ноги.
- Если вы эвакуируетесь из автобуса – выходите в дальнюю от контакта с проводом дверь.
- При эвакуации не касайтесь корпуса автотранспортного средства.
- Отходите из зоны поражения «гусиным шагом»: сведите ноги вместе, не отрывайте их друг от друга и от земли, передвигайтесь мелкими-мелкими скользящими шажками. Таким образом, при ходьбе обе ноги будут находиться практически в одной точке с одним электрическим потенциалом – напряжение между ними не возникнет.
- Старайтесь не терять равновесие, не увеличивайте ширину шага, не касайтесь земли рукой, не опирайтесь на посторонние предметы, не касайтесь других людей.
- Отойдите от контакта с проводом на расстояние не менее 8 м. – визуально равно длине рейсового автобуса.

**7. Немедленно сообщите об оборванном проводе:**

- По единому телефону службы спасения **112**;
- В ПАО «Россети Северо-Запад» по телефону бесплатной «горячей линии»: **8-800-220-0-220**;
- Если есть пострадавшие, вызовите скорую помощь по телефону **03**.

**8. Предупредите прохожих об опасности:**

- Организуйте охрану места повреждения;
- Обращайтесь к прохожим с предупреждением;
- Не приступайте к работе и не покидайте место падения провода до приезда ремонтной бригады;
- Организуйте оказание первой помощи пострадавшим.

# ПОПАЛ ПОД НАПРЯЖЕНИЕ. ЧТО ДЕЛАТЬ?



**НЕ ПОКИДАЙ МАШИНУ**

**ЗВОНИ 112**

**ПРЕДУПРЕДИ ДРУГИХ**

## Если загорелись шины – ЭВАКУАЦИЯ



Не касайся корпуса автомобиля.



Не отрывай ноги друг от друга.



Не касайся земли рукой.



Плотно сомкни ноги. Выпрыгни из машины. Не касайся корпуса машины.

## ОТойТИ НА 8 М



Не отрывай ноги друг от друга. Не отрывай ноги от земли.



Отходи мелким гусиным шагом. Плотно сомкни ноги. Не отрывай ноги от земли.



Отойди за пределы поражения. 8м. – примерно длина автобуса.